

세계를
응미하는 **대도약!**
전남 행복시대

발간번호
78-6460000-000606-10

2024년 달라지는



전라남도
JeollaNamdo

세계를
응미하는 **대도약!**
전남 행복시대

2024년 달라지는

세계도와 시꽃이



전라남도
JeollaNamdo

2023 달라지는 전남생활

소외도서 향로운영 지원	48	동물원 허가제 시행	58
섬 지역 생활물류(택배) 운임 지원	49	1회용품 사용제한 확대 시행	59
양식수산물 재해보험료 지원	54	찾아가는 전남건강버스 운영	85
양식장 스티로폼 부표 신규 설치 금지	55	청년 전세보증금반환보증 보증료 지원	118
국내최초 순수 전기추진 여객선 상용화 임박	56	중개보조원 신분고지의무 위반 과태료 부과	121

월별로 보는 2024년 달라지는 전남생활



통상닥터제 운영	13	낙시어선 승선단말기 지원	50
대학생 현장실습 활성화 지원	14	지방여행 안전시설 설치 지원사업	51
전라남도 청년 근속장려금 지원	15	새싹기업 도약 지원사업	52
도내 투자기업 보조금 확대	16	어구 생산·판매업 신고제	53
로컬 앵커스토어 육성사업	18	수산물 안전성조사 확대	57
전남형 골목상권활성화 지원 사업	19	상수원관리지역 주민지원사업비 확대 지원	60
전남 에너지기업 해외진출 역량강화 사업	21	산불방지 위반행위 신고 포상금 제도	61
도민 에너지 복지 지원	22	마이스 인센티브 지원 사업 확대 운영	66
농가도우미 지원대상 확대	26	스포츠강좌이용권 사업 확대 운영	67
친환경 버 유기농 벼짚 토양 환원 지원	27	통합문화이용권(문화누리카드) 지원금 인상	68
농업용 충전식 분무기 지원	28	도민 제안 독서프로그램 공모 운영	69
중소농 스마트팜 시설 지원	29	어린이전집도서 대출 서비스 운영	70
공익직불금 소규모 농가 지원확대	30	기초생활보장수급자 급여 인상 및 선정기준 완화	74
전략작물 직불금 지원 확대	31	의료급여 부양의무자 기준 완화	75
농작물재해보험료 보험대상 품목 확대 지원	32	일상돌봄 서비스 지원	76
농촌융복합산업 인증경영체 지원 확대	33	은둔형 외톨이 지원사업	77
벼 수송 보관용기(수매통) 지원	34	우리동네 복지기동대 지원 확대	78
비용용 암소 난소 결찰·적출 시술비용 지원	36	기초연금 지원 확대	79
축산농가 ICT 융복합 사업 지원 촉종 확대	37	노인일자리 및 사회활동 지원사업 확대	80
낙농가 축사환기시스템 지원	38	장애인연금 급여 인상	81
축산물의 동물의학(외)품 안전관리 강화	39	장애인활동지원 급여 인상 및 가산급여 대상자 확대	82
양돈농가 질병관리 컨설팅 지원	40	장애인 공공일자리 확대	83
가축전염병 방역시설 지원사업 확대	41	발달재활서비스 지원 확대	84
양돈농가 폐사체 처리기 지원	42	치매환자 마음치유 및 이동서비스 제공	86
청년농업인 스타트업(초기창업) 지원	43	코로나19 검사 지원체계 변경	87
청년농업인 창업 스케일업(성장) 지원	44	매독 3급 감염병 상황 조정	88

경영혁신 외식서비스 지원 89

취약계층 마음건강 치유프로그램 지원 90

전남청년 문화복지카드 확대 지원 91

청년부부 결혼축하금 지원 93

청년 취업자 주거비 지원 94

꿈사다리 공부방 운영 95

난자냉동 시술 및 냉동난자 사용 보조생식술 지원 96

첫만남이용권 지원 97

다둥이가정 육아용품 구입비 지원 98

부모급여(영아수당) 지원 100

난임부부 친환경농산물 꾸러미 지원 101

자립준비청년(보호종료아동) 자립수당 102

아동발달지원계좌(디딤씨앗통장) 103

가정폭력 피해자 퇴소자립금 동반아동 지원 104

스토킹 피해자 임대주택 주거지원 확대 105

폭력피해자 보호시설 퇴소자립금 지원대상 확대 106

한부모가족 자녀 양육비 등 지원규모 확대 107

한부모가족 자녀 생활지원금 등 지원규모 확대 108

주민대피 긴급구호물품 지원 113

50인 미만 소규모 사업장 「중대재해처벌법」 적용 114

자연재난 피해 지원기준 상향확대 115

풍수해보험 지원기준 상향 116

전세사기 피해자 이사비 지원 117

주거급여 지원 119

농지법 시행이전 형질변경된 토지 지목 현실화 120

산 이름 등 지명 부여 절차 간소화 123

창고시설의 전용 화재안전성능기준 제정 125

다중이용업소 발코니형 비상구 설치·관리기준 강화 127

학교 밖 청소년 자립·취업 지원 서비스 추진 130

청소년복지시설(쉼터 및 자립지원관) 퇴소 자립지원수당 지원 확대 131

청소년부모 아동양육비 지원 132

여수·순천10·19 평화문학상 공모전 133



전남형 단계별 수출기업 육성(수출초보) 12

소상공인 경영패키지 지원사업 17

호남 청년 아카데미 운영 92

전라남도 다자녀행복카드 발급 99

「도민안전공제보험」 보장항목 확대 112



위생용품 부적합긴급통보시스템 운영 알림 62

여순사건 희생자·유족 관리시스템 운영 알림 134



맹견사육허가 및 기질평가제 도입 35

산이정원 어린이 페스티벌 개최 71



자동차 소음 개선 관리·감독 강화 63

주택임대차신고 과태료 부과 122

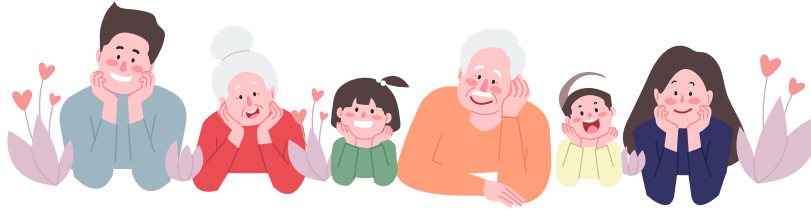


뿌리산업 선도기업 육성사업 확대 20



특정소방대상물에 연립주택과 다세대주택 추가 124

소방시설관리업 등록기준 및 영업범위 변경 126



생애주기별 2024년 달라지는 주요 제도와 시책

영유아



농가도우미 지원대상 확대	26
난자냉동 시술 및 냉동난자 사용 보조생식술 지원	96
첫만남이용권 지원	97
다둥이가정 육아용품 구입비 지원	98
전라남도 다자녀행복카드 발급	99
부모급여(영아수당)지원	100
난임부부 친환경농산물 꾸러미 지원	101

아동·청소년



어린이전집도서 대출 서비스 운영	70
산이정원 어린이 페스티벌 개최	71
자립준비청년(보호종료아동) 자립수당	102
아동발달지원계좌(디딤씨앗통장)	103
한부모가족 자녀 양육비 등 지원규모 확대	107
한부모가족 자녀 생활지원금 등 지원규모 확대	108
학교 밖 청소년 자립·취업 지원 서비스 추진	130
청소년복지시설(쉼터 및 자립지원관) 퇴소 자립지원수당 지원 확대	131
청소년부모 아동양육비 지원	132



청년

대학생 현장실습 활성화 지원	14
전라남도 청년 근속장려금 지원	15
청년농업인 스타트업(초기창업) 지원	43
청년농업인 창업 스케일업(성장) 지원	44
전남청년 문화복지카드 확대 지원	91
호남 청년 아카데미 운영	92
청년부부 결혼축하금 지원	93
청년 취업자 주거비 지원	94
꿈사다리 공부방 운영	95
청년 전세보증금반환보증 보증료 지원	118



중년·어르신

일상돌봄 서비스 지원	76
기초연금 지원 확대	79
노인일자리 및 사회활동 지원사업 확대	80



CONTENTS

01 일자리·경제 분야

1. 전남형 단계별 수출기업 육성(수출초보)	12
2. 통상닥터제 운영	13
3. 대학생 현장실습 활성화 지원	14
4. 전라남도 청년 근속장려금 지원	15
5. 도내 투자기업 보조금 확대	16
6. 소상공인 경영패키지 지원사업	17
7. 로컬 앵커스토어 육성사업	18
8. 전남형 골목상권 활성화 지원 사업	19
9. 뿌리산업 선도기업 육성사업 확대	20
10. 전남 에너지기업 해외진출 역량강화 사업	21
11. 도민 에너지 복지 지원	22

02 농업·축산 분야

1. 농가도우미 지원대상 확대	26
2. 친환경 벼 유기농 볏짚 토양 환원 지원	27
3. 농업용 충전식 분무기 지원	28
4. 중소농 스마트팜 시설 지원	29
5. 공익직불금 소규모 농가 지원확대	30
6. 전략작물 직불금 지원 확대	31
7. 농작물재해보험료 보험대상 품목 확대 지원	32
8. 농촌융복합산업 인증경영체 지원 확대	33
9. 벼 수송보관용기(수매통) 지원	34
10. 맹견의 사육허가와 기질평가 제도 도입	35
11. 비육용 암소 난소 결찰·적출 시술비용 지원	36
12. 축산농가 ICT 융복합 사업 지원 축증 확대	37
13. 낙농가 축사환기시스템 지원	38
14. 축산물의 동물의약(외)품 안전관리 강화	39
15. 양봉농가 질병관리 컨설팅 지원	40
16. 가축전염병 방역시설 지원사업 확대	41
17. 양돈농가 질병관리 컨설팅 지원	42
18. 청년농업인 스타트업(초기창업) 지원	43
19. 청년농업인 창업 스케일업(성장) 지원	44

03 해양·환경·산림 분야

1. 소외도서 향로운영 지원	48
2. 섬 지역 생활물류(택배) 운임 지원	49
3. 낚시어선 승선단말기 지원	50
4. 지방어항 안전시설 설치 지원사업	51
5. 새싹기업 도약 지원사업	52
6. 어구 생산·판매업 신고제	53
7. 양식수산물 재해보험료 지원	54
8. 양식장 스티로폼 부표 신규 설치 금지	55
9. 국내최초 순수 전기추진 여객선 상용화 임박	56
10. 수산물 안전성조사 확대	57
11. 동물원 허가제 시행	58
12. 1회용품 사용제한 확대 시행	59
13. 상수원관리지역 주민지원사업비 확대 지원	60
14. 산불방지 위반 행위 신고 포상금 제도	61
15. 위생용품 부적합긴급통보시스템 운영 알림	62
16. 자동차 소음 개선 관리·감독 강화	63

04 관광·문화·체육 분야

1. 마이스 인센티브 지원 사업 확대 운영	66
2. 스포츠강좌이용권 사업 확대 운영	67
3. 통합문화이용권(문화누리카드) 지원금 인상	68
4. 도민 제안 독서프로그램 공모·운영	69
5. 어린이 전집 도서 대출 서비스 운영	70
6. 산이정원 어린이 페스티벌 개최	71



CONTENTS

05 복지·인구·여성 분야

1. 기초생활보장수급자 급여 인상 및 선정기준 완화	74
2. 의료급여 부양의무자 기준 완화	75
3. 일상돌봄 서비스 지원	76
4. 은둔형 외톨이 지원사업	77
5. 우리동네 복지기동대 지원 확대	78
6. 기초연금 지원 확대	79
7. 노인일자리 및 사회활동 지원사업 확대	80
8. 장애인연금 급여 인상	81
9. 장애인활동지원 급여 인상 및 가산급여 대상자 확대	82
10. 장애인 공공일자리 확대	83
11. 발달재활서비스 지원 확대	84
12. 찾아가는 전남건강버스 운영	85
13. 치매환자 마음치유 및 이동서비스 제공	86
14. 코로나19 검사 지원체계 변경	87
15. 매독 3급 감염병 상향 조정	88
16. 경영혁신 외식서비스 지원	89
17. 취약계층 마음건강 치유프로그램 지원	90
18. 전남청년 문화복지카드 확대 지원	91
19. 호남 청년 아카데미 운영	92
20. 청년부부 결혼축하금 지원	93
21. 청년 취업자 주거비 지원	94
22. 꿈사다리 공부방 운영	95
23. 난자냉동 시술 및 냉동난자 사용 보조생식술 지원	96
24. 첫만남이용권 지원	97
25. 다둥이가정 육아용품 구입비 지원	98
26. 전라남도 다자녀행복카드 발급	99
27. 부모급여(영아수당) 지원	100
28. 난임부부 친환경농산물 꾸러미 지원	101
29. 자립준비청년(보호종료아동) 자립수당	102
30. 아동발달지원계좌(디딤씨앗통장)	103
31. 가정폭력 피해자 퇴소자립금 동반아동 지원	104
32. 스토킹 피해자 임대주택 주거지원 확대	105
33. 폭력피해자 보호시설 퇴소자립금 지원대상 확대	106
34. 한부모가족 자녀 양육비 등 지원규모 확대	107
35. 한부모가족 자녀 생활지원금 등 지원규모 확대	108

06 안전·건설 분야

1. 「도민안전공제보험」 보장항목 확대	112
2. 주민대피 긴급구호물품 지원	113
3. 50인 미만 소규모 사업장 「중대재해처벌법」 적용	114
4. 자연재난 피해 지원기준 상향·확대	115
5. 풍수해보험 지원기준 상향	116
6. 전세사기 피해자 이사비 지원	117
7. 청년 전세보증금반환보증 보증료 지원	118
8. 주거급여 지원	119
9. 농지법 시행이전 형질변경된 토지 지목 현실화	120
10. 중개보조원 신분고지의무 위반 과태료 부과	121
11. 주택임대차신고 과태료 부과	122
12. 산 이름 등 지명 부여 절차 간소화	123
13. 특정소방대상물에 연립주택과 다세대주택 추가	124
14. 창고시설의 전용 화재안전성능기준 제정	125
15. 소방시설관리업 등록기준 및 영업범위 변경	126
16. 다중이용업소 발코니형 비상구 설치·관리기준 강화	127

07 일반행정 분야

1. 학교 밖 청소년 자립·취업 지원 서비스 추진	130
2. 청소년복지시설(쉼터 및 자립지원관) 퇴소 자립지원수당 지원 확대	131
3. 청소년부모 아동양육비 지원	132
4. 여수·순천10·19 평화문학상 공모전	133
5. 여순사건 희생자·유족 관리시스템 운영 알림	134





일자리 · 경제 분야

1

전남형 단계별 수출기업 육성(수출초보)

전라남도

도내 수출 초보기업의 수출 역량 강화 및 기반 구축을 위한 수출 전문위원 컨설팅 및 해외 시장조사를 지원합니다.

시행일 : 2024년 2월 1일



새롭게 시작합니다

- 사업취지
 - 전년도 수출액 50만불 이하 수출기업의 맞춤형 컨설팅 및 기반 구축 지원
- 핵심내용
 - 수출 전문위원 1:1 멘토링을 통한 무역실무 지원, KOTRA 해외 무역관을 활용한 시장조사 및 바이어 발굴 지원 등



구체적으로 알아보게요

- 단계별 수출기업 육성이란 무엇인가요?
 - 중소기업의 수출역량에 따라 컨설팅 부터 자체 마케팅까지 지원해 수출전문기업으로 육성하는 사업입니다.
- 누가 지원받을 수 있나요?
 - 전년도 수출액 50만불 미만인 도내 수출 중소기업이 지원받을 수 있습니다.
 - ※ 전년도 수출액 50만불 이상~5백만불 미만(차세대), 5백만불 ~ 2천만불 미만(하든챔피언)
- 지원 내용은 무엇인가요?
 - KOTRA 수출전문위원의 컨설팅과 해외무역관을 통해 수출 기반 구축
- 어떻게 이용하나요?
 - 전라남도 수출정보망(누리집)을 통해 온라인 신청하면 심사를 통해 선정합니다.
- 무엇을 준비해야 하나요?
 - 전년도 수출실적증명서, 중소기업확인서, 제품 카탈로그 등을 준비해야 합니다.
- 어떤 점에서 도움이 되나요?
 - 해외 인증, 시장조사, 마케팅 전략 수립 등 해외 진출 기반 구축

문의 국제협력관 글로벌마케팅팀(☎061-286-2441)

2

통상닥터제 운영

전라남도

시장조사, 해외인증, 바이어 서신 교환 등 무역 실무에 어려움을 겪는 수출 초보기업을 지원하기 위해 통상닥터 전문위원을 확대하고 전문컨설팅을 제공합니다.

시행일 : 2024년 1월 1일



이렇게 달라집니다

구분	종전	변경
상담 전문위원	광주·전남 소재 전문위원 3명	▶ 품목별·분야별 전문위원 풀(다수) 운영
전문위원 배정방식	상담 신청기업 소재지 전문위원	▶ 신청기업이 지목 한 전문위원
상담결과 활용	상담 내용 비공개	▶ • 상담 내용 공개(희망기업) • 전문위원별 만족도 공개



구체적으로 알아볼게요

- 통상닥터 컨설팅이란 무엇인가요?
- 수출 역량이 부족해 어려움을 겪는 수출 초보기업을 통상닥터 전문위원이 유선 및 현장 방문 상담으로 통상 애로를 해소해 드립니다.
- 지원내용(사업)은 무엇인가요?
- 무역거래/결제, 관세/통관, 계약/클레임, 해외인증 등 무역관련 종합 컨설팅
- 누가 지원받을 수 있나요?
- 전남 도내 수출 중소기업 및 수출 준비기업이면 누구나 지원받을 수 있습니다.
- 언제, 어디에서 사용할 수 있나요?
- 수시 접수 가능 하며, 통상닥터 전문위원이 유무선 상담을 지원합니다.
- 어떻게 이용하나요?
- '전라남도 수출정보망'내 상담 신청(온라인 신청)
- 어떤 점에서 도움이 되나요?
- 무역거래/결제, 통관, 물류 등 어려움을 겪는 수출기업의 애로를 해소해 드립니다.

문의 국제협력관 글로벌마케팅팀 ☎061-286-2441

대학생 현장실습 활성화 지원

전라남도

양질의 일자리 확보에 어려움을 겪고 있는 청년들의 취업을 돕기 위해 실습비를 월 최대 100만원까지 지원합니다.

시행일 : 2024년 1월 1일



이렇게
달라집니다

구 분	종 전	변 경
사업규모 확대	도내 대학 300여명	도내 대학 500여명
지원금액 확대	표준현장실습 기관(기업) 멘토비 월 30만원 지원	표준현장실습 기관(기업)의 실습비 월 100만원 지원 * 최대 4개월



구체적으로
알아볼게요

- 누가 지원받을 수 있나요?
 - 도내 거주하고 있는 대학생 및 표준현장실습 참여기관(기업)
 - 「산학협력법」에 따른 법정 현장실습 운영 과정 대상 지원
 - ※ 타 기관 유사사업 중복 지원 제외, 전공 필수 교과목의 현장실습 제외
- 지원내용(사업)은 무엇인가요?
 - 대학생 표준현장실습 기관(기업) 현장 실습비 월 100만원 지원(최대 4개월)합니다.
- 지원 방법은 어떻게 되며, 무엇을 준비해야 하나요? (신청서류)
 - (지원방법) 대학신청 → 시군 → 도내 대학표준현장실습 기관(기업)
 - (신청서류) 표준현장실습 실적 확인서, 지급 신청서, 사업자등록증 등
- 어떤 점에서 도움이 되나요?
 - 도 주력산업 분야 등 양질의 실습기관 확대로 도내 기업 청년 취업률 증가
 - 대학생이 원하는 일·경험 지원으로 실무능력 향상 등 진로 설계 용이

문의 | 일자리경제과 청년일자리팀(☎061-286-5043)

4

전라남도 청년 근속장려금 지원

전라남도

중소기업 등에 정규직으로 취업한 18세~45세 청년들을 지원하여 정규직 일자리 취업촉진 및 장기근속 유도, 대기업과의 임금격차를 완화합니다.

시행일 : 2024년 1월 1일



이렇게
달라집니다

구분	종 전	변 경
사업대상인 청년 연령 확대	만 18세 이상 39세 이하	만 18세 이상 45세 이하



구체적으로
알아볼게요

- 누가 지원받을 수 있나요?
 - (청년) 전남에 주소를 둔 만 18세 이상 45세 이하로 중소기업 등에 정규직으로 취업한 1~4년차 근로자
 - (기업) 전남에 소재한 고용보험 피보험자 수 5인 이상 300인 미만 기업
- 지원내용(사업)은 무엇인가요?
 - 4년간 1인당 최대 2,000만원 지원(청년 1,500, 기업 500)
 - ※ 1개 기업 당 고용보험 피보험자 수의 30% 이내에서 최대 10명까지 지원
 - (1년차, 취업장려금) : 500만원(청년 300, 기업 200)
 - (2년차, 고용유지금) : 450만원(청년 300, 기업 150)
 - (3년차, 근속장려금) : 550만원(청년 400, 기업 150)
 - (4년차, 장기근속금) : 500만원(청년 500)
- 어떻게 신청하나요?
 - (신청기간) 2024. 2 ~ 3. ※ 모집 공고(전라남도 및 시군 홈페이지) 예정
 - (신청방법) 기업이 해당 시군에 직접 방문 또는 우편 접수
 - (신청서류) 공모신청서, 사업자등록증, 최근 2년간 재무제표, 고용현황 확인자료, 기타 평가 증빙자료 등

문의 일자리경제과 청년일자리팀 ☎061-286-5043

도내 투자기업 보조금 확대

전라남도

도내 투자기업의 부담을 완화하고 기업의 투자유치 촉진 및 일자리 창출을 위해 입지보조금과 시설보조금을 각각 50억원까지 확대 지원합니다.



이렇게
달라집니다

시행일 : 2024년 상반기 (예정)

구분	종 전	변 경
지원비율 조정	<ul style="list-style-type: none"> • (입지) 부지매입금 30% • (시설) 20억 초과 투자액 5% 	<ul style="list-style-type: none"> • (입지) 부지매입금 20~30% • (시설) 20억 원 초과 투자액 10~20%
지원금액 확대	<ul style="list-style-type: none"> • (입지) 4억 원 한도 • (시설) 5억 원 한도 	<ul style="list-style-type: none"> • (입지) 50억 원 한도 • (시설) 50억 원 한도



구체적으로
알아볼게요

• 누가 지원받을 수 있나요?

- 투자금액이 20억 원 이상 이고, 상시고용인원 10명 이상 이면서 도(道)와 투자협약을 체결 한 기업이 지원받을 수 있습니다.

• 지원내용(사업)은 무엇인가요?

- (입지보조금) 부지매입금의 20%+10%p* 금액을 50억 원 한도로 지원
 - (시설보조금) 20억 원을 초과한 투자액의 10%+10%p* 금액을 50억 원 한도로 지원
- *10%p : 신성장첨단기술 기업 또는 기회발전 특구 입주기업은 입지·시설보조금 우대

• 어떻게 신청하나요?

- (신청기간) 2024년 연중 ※ 시·군 투자유치부서에서 신청기간 안내
- (신청방법) 기업이 해당 시·군에 직접 방문 또는 우편접수
- (신청서류) 사업계획서, 투자협약서, 토지매매계약서 등 투자금액 증빙서류, 투자이행각서, 고용현황 확인자료 등 상시고용인원 현황자료, 법인 등기부등본, 사업자등록증, 공장등록증명서 등

문의

투자유치과 투자기획팀 ☎061-286-5123

6

소상공인 경영패키지 지원사업

전라남도

매니저 운영, 교육 등을 포함한 경영패키지 지원사업을 통해 시·군 소상공인연합회의 정착 및 역량 강화를 지원합니다.

시행일 : 2024년 2월 1일



새롭게
시작합니다

- 사업취지
 - 시·군 소상공인연합회 정착과 역량강화
- 핵심내용
 - 매니저 운영, 교육 등 지원을 포함한 경영패키지 사업 시범 운영



구체적으로
알아볼게요

- 경영패키지 지원사업이란?
 - 연합회가 주어진 예산 범위 내에서 인력·사업패키지 4개 사업 부문 중 자율적으로 사업계획을 수립하여 추진합니다.
- 누가 신청할 수 있나요?
 - 소상공인연합회(중앙)의 승인을 받은 시·군 연합회
- 무엇을 지원 하나요?
 - 4개 사업부문

구분	분야	내용
사업지원	공동마케팅	행사, 콘텐츠 제작, 미디어·인터넷
	온라인마케팅	입점, 운영 등
	소상공인 교육	전문교육, 기관교육 등
인력지원	소상공인 매니저 운영 지원 * 4대 보험 등 부대비용은 연합회 자부담	정부·지자체 보조사업 신청·관리, 회계 관리, 민원·홍보 업무 등

문의 | 중소벤처기업과 소상공인팀(☎061-286-3782)

로컬 앵커스토어 육성사업

전라남도

전남형 앵커스토어 발굴 및 로컬브랜드화를 통해 소상공인의 경쟁력을 제고하고 지역 상권 성장기반을 마련합니다.

시행일 : 2024년 1월 15일



새롭게
시작합니다

- 사업취지
 - 앵커스토어 발굴 및 로컬브랜드화를 통한 지역 상권 활성화
- 핵심내용
 - 역량강화 교육·컨설팅, 사업화 지원, 홍보행사 개최 등을 지원



구체적으로
알아볼게요

- 앵커 스토어란 무엇인가요?
 - 특정 상권을 대표하거나 대형 상가의 핵심이 되는 유명 점포
- 누가 신청할 수 있나요?
 - 지역 골목상권의 핵심점포(앵커스토어)로서 성장을 희망하는 전남도의 자원을 활용한 상품 및 공간을 보유한 기업이 신청할 수 있습니다.
- 어떤 점에서 도움이 되나요?
 - 강릉 테라로사, 대전 성심당과 같은 도내 앵커스토어를 발굴, 지원하여 골목상권을 개척하고 활력을 뒷받침할 기반을 마련합니다.
- 지원내용은 무엇인가요??
 - (사업화) 앵커스토어로서 역할 확립 및 지역 상권 활성화를 위한 사업화 자금 지원
 - * 환경개선 및 BM 개발, 공동브랜드 개발, 시제품 제작, 마케팅 등
 - (교육) 골목상권 활성화 및 소상공인 인식개선을 위한 역량강화 교육
 - * 기업가정신, 비즈니스모델, 마케팅 등
 - (행사) 상권활성화 및 지역내 인식제고를 위한 페스티벌(홍보행사) 개최

문의 | 중소벤처기업과 소상공인팀(☎061-286-3781)

8

전남형 골목상권 활성화 지원 사업

전라남도

상인들이 주도적으로 참여하여 골목형 상점가를 활성화시키고 상권활성화 공모사업 등을 신청할 수 있도록 상점가 개소당 1억원을 지원합니다.

시행일 : 2024년 1월 1일



새롭게
시작합니다

- 사업취지
 - 상인들이 주도해 직접 모색하고 시도하는 성장 기반 마련
- 사업내용
 - 골목형 상점가 지정에 위한 상권 발굴 및 상인회 구성 지원, 상점가 브랜드 발굴 및 매출향상 및 고객 증진 효과를 위한 각종마케팅 등 상권활성화 사업 시행·지원



구체적으로
알아볼게요

- 어떤 단체가 신청할 수 있나요?
 - 시군 골목상권 활성화 지정에 관한 조례에 따라 지정되어 있는 골목형 상점가
- 구체적으로 어떤 사업들에 지원하나요?
 - (사업비) 1억원(도 3, 시군 7)/개소당
 - (상권발굴) 골목형 상점가 지정에 위한 특색 있는 상권 발굴 및 상인회 구성 지원
 - (역량강화) 공모 사업 신청을 위한 전문가 컨설팅, 점포 컨설팅 등 상인역량강화 교육
 - (상권특화) 상권 및 점포 대표 특화상품 개발 및 상권 공동 BI구축 등
 - (상권마케팅) 고객유인 및 소비촉진행사, 홍보·마케팅, 축제 등 이벤트 등
※행사 개최와 무관한 사업(임대료, 운영비, 시설개선 등)은 대상에서 제외
- 어떻게 신청하나요?
 - 신청인 : 골목형상점가 대표
 - 신청장소 : 관할 시군 담당 부서
 - 제출서류 : 사업계획서 및 기타 상권활성화 사업 필요 서류(시군 별도 안내)
- 어떤 점에서 도움이 되나요?
 - 시설개선사업을 지원하는 국가공모사업 신청 가능, 차별화된 상권 개발

문의 | 중소벤처기업과 지역상권팀(☎061-286-3792)

뿌리산업 선도기업 육성사업 확대

전라남도

제조업 품질경쟁력의 근간이 되는 뿌리산업에
중사하는 뿌리기업을 대상으로 뿌리기술 연구개발,
시제품 제작, 공정개선 등을 위한 사업비를
40억원에서 50억원으로 확대합니다. (도비 기준)

시행일 : 2024년 7월 1일



이렇게
달라집니다

구분	종 전	변 경
사업비 증액	<ul style="list-style-type: none"> 도비 40억 원 시군비 20억 원 	<ul style="list-style-type: none"> 도비 50억 원 시군비 40억 원
기업지원 확대	<ul style="list-style-type: none"> 연간 R&D 20여 건 기업지원 60여 개사 	<ul style="list-style-type: none"> 연간 R&D 30여 건 기업지원 90여 개사



구체적으로
알아볼게요

• 뿌리산업이란 무엇인가요?

- 제조업 품질경쟁력의 근간이 되는 산업이라 하여 뿌리산업이라 불리고 있으며, 용접, 표면처리 등 14개 공정을 포함하는 산업을 말합니다.

※ 도내 뿌리기업 : 1,270개사, 종사자 수 : 18,898명

• 지원내용(사업)은 무엇인가요?

- 핵심 뿌리기술 연구개발(R&D) 지원 (연간 30여 건, 건당 2억 원 내외)
- 시제품 제작, 공정개선 등 기술사업화 지원 (연간 60여 건, 사업별 상이)

※ 지원프로그램 운영 : 전남테크노파크 신금속산업센터 (061-720-9310)

• 우리 기업이 뿌리기업인지 어떻게 알 수 있나요?

- 공장등록증명서 등에 기재된 업종분류번호를 확인하신 후,
「뿌리산업법 시행령」 [별표 2] 에 있는 뿌리산업의 범위에 해당하는지
확인하실 수 있습니다.

문의

기반산업과 화학철강팀 ☎061-286-3842

10

전남 에너지기업 해외진출 역량강화 사업

전라남도

도내 에너지기업이 원활하게 해외시장에 진출할 수 있도록 해외인증, 바이어 매칭 등 맞춤형 컨설팅을 지원합니다.

시행일 : 2024년 1월 1일



새롭게
시작합니다

- 사업취지
 - 전남 에너지기업 관리 DB 구축을 통한 기업별 맞춤형 기업 성장 지원
- 핵심내용
 - 글로벌 재생에너지 공급망 확대 및 해외수출기업 지원



구체적으로
알아볼게요

- 누가 지원받을 수 있나요?
 - 전남 소재 에너지분야 중소·중견기업이라면 지원받을 수 있습니다.
- 지원내용(사업)은 무엇인가요?
 - 역량진단(해외사업 경력, 관련 교육 이해도 등)에 따라 단계별 교육을 지원합니다.
 - 역량 단계별로 맞춤형 해외진출(해외인증 및 바이어 매칭 등)을 지원합니다.
- 어떻게 신청하나요?
 - 신청자 : 공고일 기준 사업장이 전남 도내에 소재한 기업 중 에너지 분야 중소·중견기업
 - 신청방법 : 전라남도 누리집 고시/공고 게시판 공고 확인 후 온라인제출
 - 제출서류 : 사업신청서, 견적서, 개인정보 이용 동의서, 신청기업 사업자등록증 및 법인등기부등본(법인인 경우), 신청기업 4대 보험 가입자명부, 신청기업 최근 3년 결산 재무제표 각 1부
- 어떤 점에서 도움이 되나요?
 - 해외진출에 관심은 있으나 어디서부터 어떻게 해야 할지 모르는 에너지 기업에게 해외진출에 대한 단계별 필요 정보를 제공하여 원활하게 해외시장에 진출할 수 있습니다.

문의 에너지정책과 에너지밸리팀(☎061-286-7232)

도민 에너지 복지 지원

전국

독거노인, 장애인, 소년소녀가장 등 취약계층을 대상으로 노후 에너지 시설 개선 및 에너지 바우처 등 에너지 복지를 지원합니다.

시행일 : 2024년 1월 1일



새롭게
시작합니다

- 사업취지
 - 취약가구의 전기, 가스 시설 개선 바우처 지원을 통한 복지 실현
- 핵심내용
 - 가스, 유류, 전기 등 에너지 분야 7개 사업
- 도민들이 받는 혜택
 - LPG용기 사용가구 시설개선사업, 가스안전장치(타이머콕) 보급사업
 - 전력효율향상사업 (취약계층LED 보육지원사업)
 - 저소득층 에너지바우처 지원, 동절기 저소득층 연탄·등유 바우처 지원
 - ※ 에너지바우처 : 전기, 도시가스, 등유, LPG, 연탄 등 에너지원을 구입할 이용권



구체적으로
알아볼게요

- 누가 지원받을 수 있나요?
 - 에너지 취약계층(기초생활수급가구, 차상위계층, 소외계층 등)이 지원받을 수 있습니다. ※ 65세 이상 독거노인, 장애인, 소년소녀가장, 저소득층 및 사회복지시설 등
- 지원내용은 무엇인가요?
 - LPG사용가구 금속배관 교체, 가스 안전장치(타이머콕) 보급 지원합니다. ※ 타이머콕 : 가스 사용시간을 미리 설정하고 시간이 경과되면 자동 차단
 - 고효율 조명 LED 등기구, 차단기, 콘센트 등 노후설비 교체 지원합니다.
 - 에너지 소외계층 대상 냉·난방 보장을 위한 연료비 지원 및 동절기 연탄쿠폰 지급합니다.
- 어떻게 신청할 수 있나요?
 - 각 시·군 및 사업별 수행기관 에서 수요조사를 통해 신청 가능하며, 구체적인 내용은 각 시·군에서 '24년 3월 공고 예정

문의 에너지정책과 자원개발팀(☎061-286-7262)





농업 · 축산 분야

1

농가도우미 지원대상 확대

전라남도

출산(예정)여성농업인과 그 배우자에 대한 농가도우미를 연 최대 70일까지 지원하여 영농 중단 방지 및 여성농업인의 삶의 질 향상에 기여합니다.

시행일 : 2024년 1월 1일



이렇게
달라집니다

주요내용	종 전	변 경
지원대상 확대	출산 또는 출산예정인 여성농업인	출산 또는 출산예정인 여성농업인과 그 배우자



구체적으로
알아볼게요

- ‘농가도우미’란 무엇인가요?
- 출산 또는 출산예정인 여성농업인과 그 배우자를 대신하여 영농활동을 대신해 주는 도우미입니다. 직접 도우미를 지정하거나 읍·면·동사무소에서 도우미 추천을 요청하여 이용할 수 있습니다.
- 누가 지원받을 수 있나요?
- 출산 또는 출산예정인 농업인과 그 배우자가 지원받을 수 있습니다.
- 지원기준은 어떻게 되나요?
- 농가도우미 지원액은 1일 지원기준단가 80,000원의 80%인 64,000원이며 출산(예정)여성농업인은 연 최대 70일까지, 그 배우자는 20일까지 지원받을 수 있습니다.
- 어떻게 신청하나요?
- 신청인 : 본인
- 신청장소 : 거주지 읍·면·동사무소 또는 농업기술센터(여성농업인 육성 담당부서)
- 신청기간 : 출산(예정)일 기준으로 출산 전 90일부터 출산 후 90일까지 180일 기간 중

문의 농업정책과 여성농업인 지원팀(☎061-286-6243)

2

친환경 벼 유기농 벼짚 토양 환원 지원

전라남도

유기농 벼짚을 논에 환원하여 자연순환·친환경농업의 정착을 통한 고품질 쌀 생산을 위해 유기농 벼 벼짚환원 보조금을 1ha 당 25만원 지원합니다.

시행일 : 2024년 1월 1일



새롭게
시작합니다

- **사업취지**
 - 농업부산물(벼짚)의 자원화·재활용을 촉진하고, 유기물 공급으로 토양 환경을 보전하여 지속가능한 유기농업 구현
- **사업내용**
 - 유기농 벼짚을 절단하여 토양에 환원한 친환경농업인에게 보조금 지원



구체적으로
알아볼게요

- **친환경 벼 유기농 벼짚환원 사업은 무엇인가요?**
 - 유기농 벼짚을 절단하여 토양에 환원한 친환경 농업인에게 보조금을 지원하는 사업입니다. ※ ha 당 250천원 지원
- **누가 지원받을 수 있나요?**
 - 벼 품목에 대해 유기농산물인증을 받고 유기농 벼짚을 토양에 환원한 농업인을 대상으로 지원합니다. ※ '24년 사업량 : 10,315ha
- **어떻게 신청하나요?**
 - 신청인/신청장소 : 본인(유기농벼 경작자) / 거주지 읍면동사무소
 - 제출서류 : 지원신청서 및 개인정보 수집 및 제공·이용 동의서 각 1부
※ 향후 '24년 본 사업 시행지침에 따라 제출서류가 추가 또는 변경될 수 있음
- **어떤 점에서 도움이 되나요?**
 - 유기농 벼짚을 환원하므로써 자연순환·친환경농업의 정착을 통한 고품질 쌀 생산을 기대할 수 있습니다.

문의 친환경농업과 친환경관리팀 ☎061-286-6332

농업용 충전식 분무기 지원

전라남도

농작물의 병충해 방제 및 농업인의 노동력 경감을 위해 농업용 충전식 분무기 구입비용을 60%까지(1대당 26만원 한도 내) 지원합니다.

시행일 : 2024년 1월 1일



새롭게
시작합니다

- 사업취지
 - 효율적 방제활동으로 우수농산물 생산 및 노동력 절감
- 사업내용
 - 농업용 충전식 분무기 구입비용 지원



구체적으로
알아볼게요

- 충전식 분무기란 무엇인가요?
 - 배터리 장착으로 장시간 분사 및 분사압 유지가 가능한 분무기이며, 농약, 급수 등 다양한 용도로 활용할 수 있습니다.
- 누가 지원받을 수 있나요?
 - 충전식 분무기 구입을 희망하는 영세농, 고령농, 여성농업인에게 우선 지원합니다.
- 지원금액과 보조율은 어떻게 되나요?
 - 1대당 260천원 한도 내에서 구입 비용의 60%를 지원합니다.
- 어떻게 신청하나요?
 - 사업신청서를 작성하여 농지소재지 읍면동 주민센터에 방문하여 신청하시면 됩니다.

문의

식량원예과 식량정책팀(☎061-286-6473)

4

중소농 스마트팜 시설 지원

전라남도

스마트농업 확산을 통한 노동력 절감 및 작물의 품질 향상을 위해 원예작물 재배 농가를 대상으로 스마트 온실 설치비용을 개소 당 3억원 내에서 지원합니다.

시행일 : 2024년 1월 1일



새롭게 시작합니다

• 사업취지

- 대규모 농가 위주로 지원해 온 스마트온실을 중소농가에 설치 지원함으로써 스마트팜 농업의 진입장벽을 낮추고 스마트팜 확산

• 사업내용

- 내재해형 스마트온실 * 1,500㎡ 이상 신규 설치 지원

* 스마트온실 : 내재해형 규격으로 생육환경, 환경정보, 자동제어 시스템 포함

• 사업내용

- 13개소, 3,900백만원(도비 18%, 시군비 42%, 자부담 40%)

※ (지원단가) 300백만원/ 개소 당(1,500㎡)



구체적으로 알아볼게요

• 구체적인 지원내용은 무엇인가요?

- 시설원예 재배시설(철골비닐온실 등) 신축 비용과 온실 내의 복합환경제어, 양액재배시설, 보광·관수·전기시설 등을 포함하여 지원합니다.

• 누가 지원받을 수 있나요?

- 채소·과수·화훼 등 원예작물 재배 농가를 대상으로 지원합니다.

• 어떤 점에서 도움이 되나요?

- 시설하우스 내 자동·원격 제어를 통해 온·습도 관리 등 최적 생육환경을 조성하여 고품질 농산물 생산과 노동력 절감에 도움을 줍니다.

• 무엇을 준비해야 하나요?

- 본인 명의의 토지를 소유하고 있거나, 사업시행 연도기준 10년 이상 장기임대 계약이 체결되어 있어야 합니다. (신축부지 확보)

문의

식량원예과 아열대농업팀(☎061-286-6481)

공익직불금 소규모 농가 지원확대

전국

농가 경영안정을 위한 기본형 공익직불금 중 소규모 농업인에게 지급하는 '소농 직불금'이 4년만에 10만원 인상되어 지급됩니다.

시행일 : 2024년 1월 1일



이렇게
달라집니다

주요내용	종 전	변 경
기본형공익직불금 (소농직불금)	가구당 120만원/연 1회	▶ 가구당 130만원/연 1회



구체적으로
알아볼게요

- 얼마나 지원받을 수 있나요?
- 소농직불금은 농가를 대상으로 면적과 관계없이 연 130만원을 지급합니다.
- 누가 지원받을 수 있나요? (7가지 조건 모두충족)
- 농가 내 모든 기본직불금 지급대상자의
① 농지면적 합이 0.1~0.5ha 이하
② 농촌지역 거주기간이 신청연도 직전 계속해서 3년이상
③ 영농 종사기간이 신청연도 직전 계속해서 3년 이상
④ 농업 외 종합소득금액이 2,000만원 미만(신청 전년도 기준)
⑤ 축산업으로 인한 소득금액이 5,600만원
시설재배업으로 인한 소득금액이 3,800만원 이하
- 농가 내 모든구성원(비농업인 포함)의
⑥ 농지 면적 합이 1.55ha 미만
⑦ 농업 외 종합소득금액이 4,500만원 미만인 자에게 지급 됩니다.
- 신청시기 및 신청방법은 어떻게 되나요?
- 직불금 신청기간(4~5월)에 농지소재지 읍·면·동주민센터에 방문하여 신청하시면 됩니다.

문의

식량원예과 식량정책팀(☎061-286-6472)

6

전략작물 직불금 지원 확대

전국

논에 벼를 대신하여 전략작물을 재배하는 농가에 '전략작물 직불금'의 하계품목(완두, 녹두, 잠두, 팥, 옥수수 포함)과 지원단가를 확대하여 지원합니다.

시행일 : 2024년 1월 1일



이렇게 달라집니다

주요내용	종 전	변 경
전략작물 직불금 지원단가 및 품목	동계작물 • 밀·보리 등 동계식량작물 및 조사료 : 50만원/ha	동계작물 • 밀·보리 등 동계 식량작물 및 조사료 : 50만원/ha
	하계작물 • 논콩·가루쌀 : 100만원/ha • 조사료 : 430만원/ha	하계작물 • 두류·가루쌀 : 200만원/ha * 논콩 → 두류(완두·녹두·잠두·팥 포함) • 조사료 : 430만원/ha • 옥수수(신규) : 100만원/ha
	이모작 인센티브 • 동계(밀·조사료) + 하계(논콩·가루쌀) 이모작시 ha당 100만원 추가지원	이모작 인센티브 • 동계(밀·조사료) + 하계(논콩·가루쌀) 이모작시 ha 당 100만원 추가지원

2024년 달라지는 제도와 시책



구체적으로 알아볼게요

- 누가 지원받을 수 있나요?
- 전년도 11월부터 해당연도 10월까지 기간에 전략작물을 재배하고 농업경영체 등록을 한 농업인 및 농업법인
- 신청시기 및 신청방법은 어떻게 되나요?
- 동계작물은 2월 하계작물은 7월에 읍·면·동주민센터에 방문하여 신청하시면 됩니다.

문의

식량원예과 식량정책팀(☎061-286-6472)

농작물재해보험료 보험대상 품목 확대 지원

전국

더 많은 농가가 보험가입을 통해 자연재해 위험에 대응할 수 있도록 보험 대상 품목을 사과, 배, 감귤 등을 추가해 83개 품목으로 확대합니다.

시행일 : 2024년 1월 1일



이렇게
달라집니다

주요내용	증 전	변 경
가입대상품목	<ul style="list-style-type: none"> 70개(농작물재해보험) 7개(수입보장보험) 	<ul style="list-style-type: none"> 73개 (두릅, 블루베리, 수박 추가) 10개(사과, 배, 감귤 추가)



구체적으로
알아볼게요

- 보험대상 농작물은 어떻게 되나요
 - (농작물재해보험) 과수(배, 단감 등), 식량(벼, 고구마 등), 채소(양파, 마늘 등), 특작(차, 인삼 등) 등 73개 품목입니다.
 - (수입보장보험) 콩, 포도, 양파, 마늘, 고구마, 가을감자, 양배추 등 10개 품목입니다.
- 지원내용은 무엇인가요?
 - 농작물재해보험 및 농업수입보장보험 가입 보험료의 90%를 지원합니다.
- 가입자격은 어떻게 되나요?
 - 사업실시 지역에서 보험대상 농작물의 보험가입금액이 일정금액* 이상일 경우 가입이 가능합니다.
 - * 품목별로 가입자격 (보험가입금액 50~200만원 이상) 이 상이하며, 자세한 내용은 NH농협손해보험 홈페이지나 지역농협 방문을 통해 확인
- 어떻게 신청 하나요?
 - 신청인 : 본인
 - 가입장소 : 지역농협
 - 제출서류 : 지원신청서 및 개인정보 수집 및 제공·이용 동의서 등

문의

식량원예과 식량정책팀(☎061-286-6473)

8

농촌융복합산업 인증경영체 지원 확대

전라남도

농촌자원을 활용한 제조·가공, 유통·체험을 활성화할 수 있도록 농촌융복합산업 인증경영체 지원한도를 개소당 1억5천만원으로 상향합니다.

시행일 : 2024년 1월 1일



이렇게
달라집니다

주요내용	종 전	변 경
지원한도 상향	개소당 1억 원	▶ 개소당 1.5억 원



구체적으로
알아볼게요

- 농촌융복합산업 인증경영체란 무엇인가요?
- 지역 농산물로 가공품을 만들거나 체험 등에 활용하는 경영체 중 성장 가능성과 지속 가능성 등을 평가해 농식품부에서 인증한 경영체입니다.
- 지원내용(사업)은 무엇인가요?
- 2차(가공)·3차(체험) 부족한 산업에 대한 S/W 분야, H/W 분야를 지원하고 있습니다.
※ (S/W) 가공제품 및 체험프로그램 개발, 시제품 및 디자인 개발 등
(H/W) 가공 및 체험시설의 신축, 리모델링, 농식품 제조·가공 시설 및 기계·장비 등
- 누가 지원받을 수 있나요?
- 신청일 현재 농림축산식품부 장관이 지정한 농촌융복합산업 인증을 받은 경영체가 받을 수 있습니다.
- 어떻게 신청하나요?
- 사업 공고시기(매년 10월~11월)에 시·군청 농식품유통 담당 부서를 통해 신청할 수 있습니다.

[선정절차]

신청 (사업신청자)	사업계획서 제출(시군)	서류심사 (도)	현장심사 (도)	사업대상자 확정
사업신청서 및 사업계획제출	▶ 신청자격 검토 ▶ 자체평가 및 대상자 추천	▶ 사업계획서 및 근거서류 등 검토	▶ 현장 확인 * 시설의 운영 실태 등	▶ 서류 및 현장 심사결과를 반영하여 사업자 선정

문의 농식품유통과 농촌융복합산업팀(☎061-286-6432)

벼 수송 보관용기(수매통) 지원

전라남도

벼 수확·수매 시 일손 부족을 해소하고, 작업능률 향상 및 안전사고를 예방하기 위하여 벼 수송보관용기(수매통) 구입을 대당 최대 70만원까지 지원합니다.

시행일 : 2024년 1월 1일



이렇게
달라집니다

주요내용	종 전	변 경
지원 단가 변경	최대 600천원/대 지원	▶ 최대 700천원/대 지원



구체적으로
알아볼게요

- ‘벼 수송보관용기(수매통) 지원’이란 무엇인가요?
- 벼 수확·수매 시 인건비 절감과 안전사고 예방을 위하여 벼 수송보관 용기 구입을 지원합니다. ※ 적재하중 2톤 이내/대, 최대 700천원/대 지원
- 누가 지원받을 수 있나요?
- 도내 농협, 미곡종합처리장 및 벼 건조저장시설 운영자가 지원받을 수 있습니다.
- 어떻게 신청하나요?
- 신청기간 : 1~2월(사업 공고예정)
- 신청장소 : 시군 양곡부서
- 제출서류 : 신청서, 사업계획서 각 1부
- 사업 추진 절차는 어떻게 되나요?

사업 신청 접수	사업대상자 선정 심의	대상자 확정	사업비 교부	사업추진
시군(1~2월) ▶	시군 및 도(3월) ▶	도(3월) ▶	도→시군(3월) ▶	사업자(3~12월)

문의 농식품유통과 양곡유통팀 ☎061-286-6444

10

맹견의 사육허가와 기질평가 제도 도입

전국

개물림 사고 예방을 위해 맹견에 대한 기질평가 및 맹견사육 허가 제를 신규 도입하여 견주의 반려견 안전관리 강화를 지원합니다.

시행일 : 2024년 4월 27일



새롭게
시작합니다

- **사업취지**
 - 개물림 사고의 발생 증가에 따른 맹견 및 개물림 사고건에 대한 기질평가제 및 맹견사육허가제 도입하여 안전관리 강화
- **핵심내용**
 - 맹견사육허가제 및 기질평가제 시행
- **도민들이 받는 혜택 등**
 - 개물림 사고 발생 최소화를 통한 사람과 동물 모두 행복한 동물복지 실현



구체적으로
알아볼게요

- **맹견사육허가제란 무엇인가요?**
 - 6개월령 이상의 맹견 5종*에 대하여 기질평가를 거쳐 사육허가
 - 맹견 외 사고견도 기질평가를 통해 맹견으로 지정 후 사육허가
 - * 맹견의 종류 : 도사견, 아메리칸 핏볼 테리어, 아메리칸 스테퍼드셔 테리어, 스테퍼드셔 볼 테리어, 로트와일러와 그 잡종의 개
- **기질평가란 무엇인가요?**
 - 동물의 건강상태, 행동양태 및 소유자 등의 통제능력 등을 종합적으로 분석하여 맹견에 공격성을 평가하는 제도입니다.
- **기질평가 신청 전에 무엇을 준비해야 하나요?**
 - 맹견 소유자는 동물 등록, 보험 가입, 중성화 수술을 완료 후 신청가능합니다.
- **기질평가 비용 부담은 어떻게 되나요?**
 - 소유자 부담이며, 기질평가 비용의 기준 및 지급범위 등 필요한 사항은 농림축산식품부령으로 정합니다.

문의

축산정책과 동물복지팀(☎061-286-6531)

비육용 암소 난소 결찰·적출 시술비용 지원

전국

한우 농가 수익 향상 및 자율적 수급조절
능력 제고를 위해 14개월령 이하 한우 암소 난소
적출 비용을 1마리당 6만원 정액 지원합니다.

시행일 : 2024년 1월 1일



새롭게
시작합니다

- **사업취지**
 - 송아지 생산에 국한된 한우 암소의 경제적 가치를 고기용으로 확대하여 농가 수익 향상 및 자율적 수급조절 능력 제고
- **주요내용**
 - 한우 암소 난소결찰·적출 시술비용의 일부 지원



구체적으로
알아볼게요

- **누가 지원받을 수 있나요?**
 - 시술 당시 14개월령 이하 한우 암소를 사육하는 농가가 지원받을 수 있습니다.
- **지원내용(사업)은 무엇인가요?**
 - 14개월령 이하 한우 암소 난소결찰·적출 시술비용의 일부를 지원합니다.
- **얼마나 지원받을 수 있나요?**
 - 한우 암소 1마리당 6만원(국비 3, 지방비 3)을 정액 지원합니다.
 - ※ 지원조건 : 국비 30%, 지방비 30%, 자부담 40%
- **어떻게 신청하나요?**
 - 신청장소 : 축사 소재 읍면동사무소 또는 시·군청
 - 신청시기 : 분기별(대상 암소 개월령 제한 고려)
- **어떤 점에서 도움이 되나요?**
 - 체계적인 비육용 암소시장 육성 확대로 한우 농가 수익이 향상됩니다.

문의

축산정책과 축산정책팀 ☎061-286-6524

12

축산농가 ICT 융복합 사업 지원 축종 확대

전국

축산농가 생산비 절감 및 최적의 사양관리를 통한 경쟁력 강화를 위해 원격제어가 가능한 자동화 장비를 농가당 최대 15억원까지 지원합니다.

시행일 : 2024년 1월 1일



이렇게 달라집니다

주요내용	종 전	변 경
지원 축종 추가	한우, 양돈, 양계, 낙농, 오리, 사슴, 곤충, 양봉, 말	▶ 한우, 양돈, 양계, 낙농, 오리, 사슴, 곤충, 양봉, 말, 염소
전담기관 변경	농림수산물교육문화정보원	▶ 축산물품질평가원



구체적으로 알아보게요

- ICT란 무엇인가요?
 - 정보기술과 통신기술을 융합한 정보통신기술로, 축산 시설·장비와 유기적인 정보 전달로 축사를 운영·관리할 수 있습니다.
 - ※ 컴퓨터 또는 모바일에서 농장환경정보의 모니터링 및 제어가 가능
- 지원내용(사업)은 무엇인가요?
 - 축사 내 원격제어가 가능한 자동화 장비*를 지원합니다.
 - * 자동급이기, TMR배합기, 착유기, 약취저감장비, 환경관리기 등 스마트팜코리아 등록 장비
- 누가 지원받을 수 있나요?
 - 축종별로 필요한 사육업 허가(등록) 농가는 누구나 지원받을 수 있으며, 전담기관에서 사전점검 컨설팅을 완료하여야 합니다.
 - 기존 9개 축종에서 **염소가 추가** 되어 10개 축종에 지원합니다.
- 얼마나 지원받을 수 있나요?
 - 상한액은 농가 당 15억원으로, 사전점검컨설팅 결과에 따른 설치 가능 장비를 기준으로 사업비가 결정됩니다.
- 어떻게 신청하나요?
 - 신청장소 : 축사 소재 읍면동사무소 또는 시·군청
 - 제출서류 : 축산업허가증, 신용조사서, 개인정보 수집·이용 및 제공 동의서, 장비 상세 견적서 등

문의

축산정책과 축산정책팀 ☎061-286-6525

13

낙농가 축사환기시스템 지원

전라남도

낙농가 생산비 상승으로 인한 경영 부담 완화를 위해 축사환기시스템(대형환풍기) 설치를 농가당 최대 3대까지 지원합니다.

시행일 : 2024년 1월 1일



새롭게
시작합니다

- 사업취지
 - 효율적인 환기시스템 구축을 통한 사육환경 개선으로 원유 생산량 증가 등 생산성 향상 및 전기요금·퇴비처리 비용 절감
- 핵심내용
 - 낙농가 축사 대형환풍기(직경 4m이상) 설치 지원



구체적으로
알아볼게요

- 누가 지원받을 수 있나요?
 - 축산업 등록·허가를 받은 젖소 사육농가가 지원받을 수 있습니다
- 지원내용(사업)은 무엇인가요?
 - 축사 내 직경 4m이상 대형환풍기 구입·설치를 지원합니다.
- 얼마나 지원받을 수 있나요?
 - 대형환풍기 1대당 6백만원 한도내에서 50%를 지원하며, 농가당 최대 3대까지 지원받을 수 있습니다. ※ 지원조건 : 도비 15%, 시군비 35%, 자부담 50%
- 어떻게 신청하나요?
 - 신청기간 : '24. 1 ~ 2월
 - 신청방법 : 사업신청서를 작성하여 축사소재지 읍면동사무소에 제출

문의

축산정책과 동물복지팀 ☎061-286-6532

14

축산물의 동물의약(외)품 안전관리 강화

전국

2024년 1월 1일부터 축산물의 안전관리 강화를 위해 동물용의약(외)품 중 잔류허용기준 미설정 물질에 대해 '불검출' 수준으로 강화하여 관리합니다.

시행일 : 2024년 1월 1일



이렇게
달라집니다

주요내용	종 전	변 경
동물용의약(외)품 기준 미설정 물질	<ul style="list-style-type: none"> CODEX 기준 유사축종 최저기준 항균제 0.01mg/kg 이하 	0.01mg/kg 이하 일괄 적용 (성장보조제, 스테로이드성 항염증제는 '불검출' 적용)



구체적으로
알아볼게요

- '축산물 PLS'란 무엇인가요? ※ PLS (Positive List System) : 잔류허용물질 목록관리제도

- 소·돼지·닭고기, 우유, 달걀에 대한 잔류물질 검사 시 잔류허용기준이 미설정 되어 있는 동물용의약(외)품은 불검출 수준의 일률기준(0.01mg/kg)을 적용
- 'PLS' 시행으로 어떤 점에서 도움이 되나요?

- 미허가 동물약품의 오·남용을 막고, 축산물 관리를 강화하여 소비자 보호
- 무엇을 준비해야 하나요? (축산농장마다 지켜야 할 사항)

<p>양돈농장은?</p> <ol style="list-style-type: none"> 구충제가 첨가된 배합사료를 급여할 경우, 동일 성분의 동물약품이 중복투여 되지 않도록 주의합니다. 도축출하 전 휴약기간 동안은 약품이 전혀 첨가되지 않은 사료만 급여합니다. 동물용의약품이 첨가된 사료와 무첨가 사료가 혼합되지 않도록 명확하게 구분해서 보관해야 합니다. 	<p>한우농장은?</p> <ol style="list-style-type: none"> 소, 돼지, 닭 등 다축종 적용 약품 사용 시에 사전에 '소'에서의 휴약기간을 반드시 확인합니다. 동일한 성분의 약품일지라도 제조사마다 휴약기간이 다를 수 있으니 반드시 사용설명서를 확인합니다. 동물용의약품의 오·남용을 방지하기 위해 반드시 수의사가 직접 진료한 후에 처방한 약품을 사용합니다.
<p>산란계·육계농장은?</p> <ol style="list-style-type: none"> '닭'에 허가된 약품일지라도 '산란 중에는 사용금지'라고 표기된 제품은 산란 중인 닭에 사용해서는 안됩니다. 만일 살충제를 사용할 때에는 반드시 동물용의약(외)품으로 허가된 동물용 살충제를 사용하되, 계사를 완전히 비운 후 사용합니다. 알에 휴약기간이 있는 약품을 사용할 경우에는 약품 투여 중 및 휴약기간 동안 알을 폐기해야 합니다. 	<p>젖소농장은?</p> <ol style="list-style-type: none"> 소에는 허가되었으나 젖소에 사용금지된 약품이 있으므로 젖소에 사용해도 되는지 사전에 반드시 사용설명서를 확인합니다. 우유에 휴약기간이 설정된 경우 약품투여 중 및 휴약기간 동안에는 우유를 폐기해야 합니다. 동물용의약(외)품을 사용한 젖소는 개체식별미 동물 이동 해 별도 적유·관리합니다.

문의 동물방역과 축산물위생팀 ☎061-286-6591

2024년 달라지는 제도완시책

15

양봉농가 질병관리 컨설팅 지원

전국

꿀벌 질병 피해를 최소화하고 경제적 손실을 예방하기 위해 양봉농가의 사양과 질병에 대해 전문 컨설팅을 지원합니다.

시행일 : 2024년 1월 1일



새롭게
시작합니다

- 사업취지
 - 꿀벌 질병 피해를 최소화 및 경제적 손실 예방
- 사업내용
 - 양봉농가의 꿀벌 사양관리 및 질병 예방을 위한 컨설팅과 함께 꿀벌 질병, 응애 검사를 통해 정확한 진단 및 올바른 처방과 약품 사용 지도
 - ※ 컨설팅비용 : 농가별 4백만원 (240만원 지원, 160만원 자부담)



구체적으로
알아볼게요

- 지원내용(사업)은 무엇인가요?
 - 꿀벌 사양관리 및 질병 예방을 위한 사양·질병 컨설팅 연 6회
 - 꿀벌 질병 검사(17종) 연 2회 및 필요시 추가 검사 실시
 - 응애 감염 여부 및 내성 응애 검사 연 2회
- 누가 지원받을 수 있나요?
 - 양봉산업육성법에 따라 등록된 농가(100봉군 이상)
 - 낭충봉아부패병, 부저병 등 법정 가축전염병 발생 농가
 - 시·군에서 응애 등 질병관리가 필요하다고 판단하는 농가
 - 기타 사업 참여 희망 농가
- 어떻게 신청하나요?
 - 신청인: 본인
 - 신청장소: 사업장 소재지 시·군청
 - 제출서류: 신분증 사본, 양봉농가등록증, 농업경영체등록증

문의

동물방역과 동물방역팀(☎061-286-6573)

16

가축전염병 방역시설 지원사업 확대

전국

가축전염병 발생을 최소화하기 위해 방역시설 지원금액을 최대 100만원까지 상향하고 축산농가 방역시설 개선을 확대·지원합니다.

시행일 : 2024년 1월 1일



이렇게
달라집니다

주요내용	종 전	변 경
지원대상	가금(닭, 오리), 돼지 농가	▶ 기타 가금류 농가(칠면조, 거위, 메추리, 꿩, 기러기, 타조), 소 농가(자동목걸이에 한함)
지원상한액	50백만원	▶ 100백만원 * 가금농가에 한함
지원내용	가금 및 돼지 농가 방역 시설·장비	▶ 소 자동목걸이 추가 지원



구체적으로
알아볼게요

• 지원내용은 무엇인가요?

- 가금(24종) : 터널식 소독시설(10만수 이상 산란계 농장), 알·분뇨 운송벨트의 차단망, 방조망, 차량진입차단장치, 물품반입창고, 방역실, 전실, CCTV, 소독 및 세척 시설·장비, 야생조류 퇴치기, 바닥재, 분동통로, 난좌세척기, 오리종란 수거설비, 울타리, 알 환적장 소독설비, 자동 왕겨살포기, 폐사체처리시설, 왕겨창고, 고상시설, 출입로 포장, 축사바닥관리기, 온풍기, 축사 내부 안개분무 소독장치
- 돼지(4종) : 폐기물보관시설, CCTV, 소독 및 세척 시설·장비, 야생조류 퇴치기
- 소(1종) : 자동목걸이

• 누가 지원받을 수 있나요?

- 가축사육업 및 종축업의 허가*를 받은 농가**
 - * 단, 가축전염병 시행규칙 개정·시행('23.7)으로 방역시설 설치 의무화 규정을 적용받는 가금류 사육·종축업 등록 농가(칠면조, 거위, 메추리, 꿩, 기러기, 타조) 지원 가능
 - ** 농가 : 축산법에 의해 허가된 가금·양돈·소 사육 농가에 한함
(앞으로 5년 이상 해당 농장을 임대하여 운영하는 농가도 포함)

문의 동물방역과 동물방역팀(☎061-286-6572)

17 양돈농가 폐사체 처리기 지원

전라남도

가축전염병 예방과 악취저감 등 축사환경 개선을 위해 양돈농가에 폐사체 처리기 설치비용을 지원합니다.

시행일 : 2024년 1월 1일



새롭게
시작합니다

- **사업취지**
- 돼지농장에서 발생하는 폐사가축, 태반 등 폐기물을 위생적으로 처리하여 전염병 전파 차단
- **사업내용**
- 폐기물 관리시설 중 농가에서 선호하는 폐사체 처리기 지원



구체적으로
알아볼게요

- **폐기물 관리시설이란 무엇인가요?**
- 돼지농장에서 발생하는 폐기물을 처리 또는 보관하는 시설로
① 냉장·냉동 보관시설, ② 폐사체 처리기, ③ 수거함 3가지 종류가 있음
※ 「가축전염병 예방법」에 따라 `23. 12. 31.까지 의무 설치(3종 중 택 1)
- **폐사체 처리기란 무엇인가요?**
- 고온스팀 또는 고온분쇄건조 등을 통해 폐사가축 등을 농장 내에서 처리할 수 있는 폐기물 관리시설
- **지원내용은 무엇인가요?**
- 농가별 폐사체 처리기 설치 비용
(총 사업비 30백만원 중 18백만원 지원, 12백만원 자부담)
- **누가 지원받을 수 있나요?**
- 가축사육업 허가를 받은 돼지 사육농가
- **누가 지원받을 수 있나요?**
- 양돈농장 발생 폐사체 등의 위생적인 처리로 가축전염병 차단
- 축사 악취, 모기·파리 등 해충 감소로 쾌적한 축사환경 조성

문의

동물방역과 방역대응팀(☎061-286-6581)

18

청년농업인 스타트업(초기창업) 지원

전라남도

청년농업인의 초기 기술창업 지원,
스타트업 육성을 위해 청년농업인에게
사업화에 필요한 자금을 총 30개소에 개소당
4천만원을 지원합니다.

시행일 : 2024년 1월 1일



새롭게
시작합니다

- **사업취지**
- 신기술, 아이디어가 결합된 아이템을 보유한 스타트업 육성
- **사업량**
- 30개소(40백만원/개소)
- **핵심내용**
- 농산물 부가가치 향상을 위한 초기 창업 자금 지원



구체적으로
알아볼게요

- **누가 지원받을 수 있나요?**
 - 청년창업농타운 창업교육(70시간 이상) 이수 필수
 - 전남도내 청년농업인(18세~45세 / 1979년 1월 1일 ~ 2006년 12월 31일 출생자)으로 예비창업자
 - 전남도내 청년농업인(18세~45세)이 대표인 창업 5년 이하의 기업
 - 전남도내 창업 5년 이하로 청년(18세~45세)이 대표인 농업회사법인 및 영농조합법인
 - 병역필 또는 병역면제자
- **지원내용(사업)은 무엇인가요?**
 - 제품·패키징·브랜드 개발 등 용역비 / 홍보마케팅비, 시험·인증비, 멘토링비용, 지식재산권 취득 비용 등 지급수수료 / 재료비 / 제품생산에 필요한 소규모 장비 구입비 및 임차료 등 초기창업에 필요한 비용
- **어떻게 신청하나요?**
 - 신청방법 : 각 시군 농업기술센터 수행기관을 통해 신청 가능하며, 구체적인 내용은 각 시·군에서 '24년 1월 공고 예정'
- **추진과정이 어떻게 되나요?**

사업대상자 교육(70시간이수)	사업 신청·접수	대상자 확정	사업비 교부	사업추진
도(1~2월)	시·군(3월)	도(4월)	도→시·군(4월)	사업자(4~12월)

문의 | 농촌지원과 청년창업기술팀(☎061-330-2744)

청년농업인 창업 스케일업(성장) 지원

전라남도

청년농업인 창업기업의 성장 도약 및 스케일업 모델 발굴을 위해 청년 농업인의 사업화에 필요한 자금을 총 3개소에 개소당 1억5천만원 지원합니다.

시행일 : 2024년 1월 1일



새롭게
시작합니다

- **사업취지**
- 청년농업인 창업기업의 성장도약 및 스케일업 모델 발굴
- **사업량**
- 3개소(150백만원/개소)
- **핵심내용**
- 초기창업 프로그램(청년농업인 경쟁력 제고사업 및 농촌청년 사업가양성사업)으로 비즈니스 모델이 확정되고 시장진입의 성과를 기반으로 지속적 성장이 가능한 성장기업 발굴(도 공모사업) 및 지원(시군)



구체적으로
알아볼게요

- **누가 지원받을 수 있나요?**
- '청년농업인 경쟁력 제고사업'에 참여한 청년농업인(18세~45세 / 1979년 1월 1일 ~ 2006년 12월 31일)이 대표인 창업 7년 이하의 창업기업 및 농업회사법인 및 영농조합법인
- 사업대상자는 병역필 또는 병역면제자여야 함
- **지원내용(사업)은 무엇인가요?**
- 아이템의 생산비 절감 및 보유기술 확보를 위한 시설·장비 구축을 지원합니다.
- IR 투자역량 강화, 경영컨설팅, 마케팅·판로개척 등 브랜드 고도화를 지원합니다.
- **어떻게 신청하나요?**
- 신청방법 : 각 시군 농업기술센터 수행기관을 통해 신청 가능하며, 구체적인 내용은 각 시·군에서 '23년 12월 공고 예정
- **추진과정이 어떻게 되나요?**

사업 신청 접수

시·군('23.12월~'24.1월)

대상자 확정

도(1월)

사업비 교부

도→시·군(2월)

사업추진

사업자(2~12월)

문의 농촌지원과 청년창업기술팀 ☎061-330-2744





해양 · 환경 · 산림 분야

1

소외도서 항로운영 지원

전국

여객선·도선이 운항하지 않는 소외도서 주민들의 해상 교통권 확보를 위해 행정선 등 선박을 투입하여 항로를 운영합니다.

시행일 : 2023년 5월 16일



새롭게
시작합니다

• 사업취지

- 소외도서에 선박 운항을 지원하여 섬 주민 교통권 보장
※ (소외도서) 전남 8개 / 시군 40개 도서 (목포 1, 여수 7, 고흥 4, 보성 1, 영광 4, 완도 15, 진도 4, 신안 4)

• 핵심내용

- 여객선·도선이 운항하지 않는 소외도서에 선박(행정선, 용선 등)을 투입하여 항로를 운영하는 시·군에 선박 운영에 필요한 운영비* 지원
※ (운영비) 운항 선박의 유류비, 인건비, 선박검사비 등



구체적으로
알아볼게요

• 누가 지원받을 수 있나요?

- 여수(대운두도, 소두라도·소횡간도, 추도), 완도(다량도, 초완도·넙도), 신안(효지도) 등 여객선·도선이 운항하지 않는 소외도서 거주 주민 및 방문객

• 지원내용(사업)은 무엇인가요?

- 여객선·도선이 운항하지 않는 소외도서에 행정선, 용선 등 선박을 투입하여 운항하는 경우 인건비, 유류비 등 선박 운영비 지원으로 교통권 보장합니다.

• 사업대상지는 어떻게 선정되나요?

- 공모를 통하여 사업대상지를 선정합니다.(해양수산부 공모 → 시군 응모)
※ (2023년) 선정 3개 시군 6개 도서 / (2024년) 전국 5개소 추가 공모 예정, '24년 초

• 언제, 어디에서 이용할 수 있나요?

- 해당 시군 선박 운영 계획에 따라 각 도서별 정해진 선착장과 이용시간을 확인하여 이용하시면 됩니다.

문의

해운항만과 연안해운팀(☎061-286-6832)

2

섬 지역 생활물류(택배) 운임 지원

전국

도서 지역이라 육지와 다르게 추가 택배비를 지불하고 있는 섬 주민들의 경제적 부담을 줄이기 위해 추가 택배비의 일부를 지원합니다.

시행일 : 2023년 8월 1일



새롭게
시작합니다

- 사업취지
 - 도서지역 주민 및 사업체의 추가 부담 택배비 지원으로 정주여건 개선
- 핵심내용
 - 섬 지역 주민 및 개인·법인사업체의 생활물류비 부담 경감을 위해 도서지역 추가 택배비용의 일부 지원
 - ※ 지원대상도서 : 6개 시군 178개 도서 약 38,817명



구체적으로
알아볼게요

- 누가 지원받을 수 있나요?
 - 도서지역에 주민등록을 둔 주민 및 도서 지역에 주민등록을 둔 사업자(대표자)의 개인·법인사업체
- 지원내용(사업)은 무엇인가요?
 - (기 간) 지자체별 사업비 소진시까지 연중지원
 - (지원액) 예산의 범위 내에서 시군별로 1건당 지원 한도액 설정(평균 3천원)
- 어떻게 신청하나요?
 - 신청장소 : 거주지 읍면동사무소
 - 제출서류 : (개 인) 신청서, 택배 증빙자료, 신분증·통장 사본
(사 업 체) 신청서, 택배 증빙자료, 사업자등록증 사본

문의

해운항만과 연안해운팀(☎061-286-6832)

낙시어선 승선단말기 지원

전라남도

낙시어선 승·하선 신고 편의성과 사고 시 승선원에 대한 신속한 신원 확인을 위해 낙시 어선에 지문인식 단말기 설치비를 60% 지원합니다.

시행일 : 2024년 1월 1일



새롭게
시작합니다

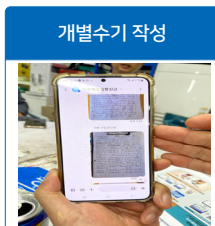
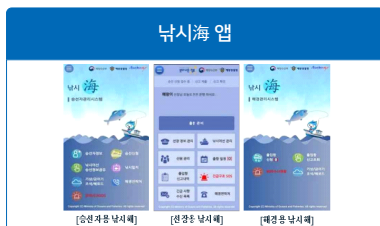
• 사업취지

- 낙시어선 승·하선 신고 편의 및 유사시 신속한 신원 파악

• 핵심내용

- 간편한 승하선 및 출·입항신고를 위해 지문인식 단말기 설치 지원

※ 선주 및 승객의 호응도가 높고, 해경·해수부 연동으로 유사시 신속 대응 가능



구체적으로
알아볼게요

• 지원내용(사업)은 무엇인가요?

- 낙시어선 승·하선 및 출입항 신고 편의를 위한 지문인식 단말기 설치를 지원합니다.

* 지원율 : 도비 30%, 시군비 30%, 자부담 40% / 구입단가 : 약 100만원/대

• 누가 지원받을 수 있나요?

- 「낙시관리 및 육성법」 제25조에 따른 낙시어선업을 신고한 어업인

• 어떻게 지원받을 수 있나요?

- 시군에 사업신청 후 선정 된 낙시어선업 어업인이 설치 후 서류 제출시 지급됩니다.

• 어떤 점에서 도움이 되나요?

- 승선자 명부 수기 작성으로 개인정보 유출 우려와 부정확한 인적사항 기재 등 문제점을 보완하고 지문인식 단말기를 통해 개인정보 보호, 편리한 승선신고 및 출입항 신고가 가능하고 유사시 신속한 대처 가능

- 낙시어선의 현금영수증 및 신용카드 가맹점 가입으로 단말기를 이용한

신용카드 결제로 이용료 납부가 편리해집니다. ※ 「소득세법」 개정, 시행('24.1.1.)

문의

친환경수산과 어선어업팀 ☎061-286-6932

4

지방어항 안전시설 설치 지원사업

전라남도

어업인의 안전한 선박 접안과 안전사고 예방 및 야간 시간대 어업 활동 편의를 위하여 어항에 가로등, CCTV 등 안전시설 설치를 지원합니다.

시행일 : 2024년 1월 1일



새롭게
시작합니다

- 사업취지
 - 어업인 안전사고 예방 및 안전한 어업활동 공간 확보
- 핵심내용
 - 안전사고 예방 및 어업능률 향상을 위해 어항에 조명타워, 차량 추락 방지 시설, CCTV 등 안전시설 설치 지원



구체적으로
알아볼게요

- 지원대상은 어떻게 되나요?
 - 사고이력, 안전시설 현황, 시급성 등을 종합적 판단하여 안전사고가 우려되는 어항을 대상으로 설치 지원합니다.
- 지원내용(사업)은 무엇인가요?
 - 가로등(조명타워), CCTV, 안전난간, 추락방지시설 등 어항 안전시설 설치 및 보수사업을 추진합니다.



- 사업은 어떻게 추진되나요?
 - 지방어항 안전시설 수요조사(시군 신청) 결과 사고이력, 어항 안전시설 현황, 이용 빈도, 시급성 등을 종합적으로 고려하여 대상지 결정 후 추진합니다.

문의 | 섬해양정책과 섬어촌개발팀(☎061-286-6732)

새싹기업 도약 지원사업

전라남도

단순 가공 수산식품 기업을 간편식, 즉석 식품 제조 등 고부가가치 가공수산식품 기업으로 성장할 수 있도록 컨설팅, 판촉 등을 지원합니다.

시행일 : 2024년 1월 1일



새롭게
시작합니다

- 사업취지
 - 도내 영세 수산가공식품기업을 고부가가치 식품기업으로 육성
- 핵심내용
 - 단순 중간가공(B2B) 위주의 수산식품업체를 고부가가치가 있는 간편식, 즉석식품 제조업체(B2C)로 전환 지원



구체적으로
알아볼게요

- “새싹기업 도약 지원 사업”이란 무엇인가요?
 - 도내 중소 수산가공식품 업체가 고부가가치 제품을 개발할 수 있도록 지원하는 사업입니다.
- 지원내용(사업)은 무엇인가요?
 - 수산가공식품업체의 간편식·즉석식품 개발, 온라인 몰 등에 입점할 수 있는 시제품 개발, 전문 업체 컨설팅, 판촉 등을 지원합니다.
- 누가 지원받을 수 있나요?
 - 수산가공식품을 신규 개발하는 수산식품 기업
- 어떻게 신청하나요?
 - 구체적인 사업 계획 미확정으로, 확정 후 시군 수산부서에 문의하여 신청하여 주시기 바랍니다.

문의 수산유통가공과 수산가공팀(☎061-286-6961)

6

어구 생산·판매업 신고제

전국

신고 계도기간* 종료에 따라 어구를 생산하거나 판매하는 자는 신고하여야 합니다.
* 계도기간 ('23. 1. 12. ~ '24. 1. 11.)

시행일 : 2024년 1월 12일



새롭게
시작합니다

- 제도취지
 - 해양환경보전과 수산자원보호 위해 어구 관리제도 도입
- 신고대상
 - ① (생산업자) 어구를 생산하여 판매 및 무상 유통·공급하는 자
 - ② (판매업자) 어구를 생산업자에게 공급받거나 수입하여 판매하는 자
- 의무사항
 - 신고자는 생산 또는 판매한 어구의 종류·구매자 수량 등을 기록 (전자기록 포함)하고 이를 3년간 보존
 - ※ 미신고 및 미기록자 과태료 200만원 이하 및 행정처분(3개월이내 영업정지 또는 영업폐쇄)



구체적으로
알아볼게요

- 어떻게 신고하나요?
 - 방문 신고 : 주(主) 사업장 시청·군청·구청 방문하여 신고하시면 됩니다.
 - 인터넷 신고 : 정부24(어구생산업 및 어구판매업 신고)에서 신고하시면 됩니다.
- 무엇을 준비해야 하나요?
 - 개인일 경우 주민등록 초본, 법인일 경우 법인 등기사항증명서를 준비하시면 됩니다.
- 신고 사항 중에 변경 또는 폐업하였을 때는 며칠이내 신고 해야 하나요?
 - 30일 이내 해당 시·군·구에 해양수산 관련 부서 방문하여 신고해야 합니다.

문의 : 친환경수산물 어선어업팀(☎061-286-6934)

양식수산물 재해보험료 지원

전국

자연재해로 피해를 입은 어업인의 신속한 복구를 위해 양식수산물 재해보험 할증제도 개선, 고손해율자 제한 기준 삭제, 시설물 보장상품을 확대합니다.

시행일 : 2023년 8월 1일



이렇게
달라집니다

구분	종 전	변 경
손해율에 따른 할인·할증제도 개선	재해보험료 손해율에 따른 할증률 8구간	손해율 구간에 대한 세분화 8구간 → 13구간
양식보험가입금액 제한기준 삭제	보상금 수령액이 높은 고손해율자의 가입금액은 보유가액 90%로 제한	보상금 수령액이 높은 고손해율자 대상 90%제한 기준 삭제
시설물 보장상품 확대·신설	시설물 보장상품 15종	시설물 보장상품 15종→18종 (확대) 뱀장어, 전복종자 (신설) 넙치종자



구체적으로
알아볼게요

- 주요 개정사항은 무엇인가요?
- 손해율에 따른 할인·할증제도 개선, 양식보험 가입금액 제한기준 삭제, 시설물 보장상품이 확대·신설되었습니다.
- 지원내용은 무엇인가요?
- 재해보험료 손해율에 따른 할증률이 8구간 → 13구간으로 세분화, 고손해율자 대상으로 양식보험 가입금액 90% 제한 기준 삭제, 시설물 보장 상품이 15종 → 18종으로 확대되었습니다.
- 어떻게 신청할 수 있나요?
- 신청인 : 보험 가입대상 수산물을 양식하는 어업인 또는 어업법인
- 신청장소 : 수협
- 구비서류 : 양식관련 면허, 허가, 입식증빙자료(입식신고서, 세금계산서 등)

문의 | 친환경수산과 친환경양식팀(☎061-286-6992)

8

양식장 스티로폼 부표 신규 설치 금지

전국

미래 세대와 함께할 깨끗한 바다환경
조성을 위해 어장환경을 훼손하고
해양 생태계를 위협하는 스티로폼(발포폴리스티렌)
부표 신규 설치를 전면 금지합니다.

시행일 : 2023년 11월 13일



이렇게
달라집니다

구분	종 전	변 경
양식장, 어장 등에 사용하는 부표 종류	스티로폼 부표 신규 설치 가능	스티로폼 부표 신규 설치 금지



구체적으로
알아볼게요

- 언제부터 스티로폼 부표 사용 금지인가요?
- 「어장관리법 시행규칙」개정에 따라 모든 양식장에 스티로폼 부표 신규 설치가 2023년 11월 13일부터 금지됩니다.
- 신규로 스티로폼 부표를 사용하면 어떤 제재가 있나요?
- 이를 위반할 경우 최대 200만원까지 과태료가 부과됩니다.
* (1차) 50만원, (2차) 100만원, (3차) 200만원
- 양식장 등에 설치할 수 있는 어장부표는 어떤 것들이 있나요?
- (발 포 부 표) 스티로폼(발포폴리스티렌)이 포함되지 않은 제품
- (비발포부표) 경제성과 내구성을 고려해 합성수지를 재료로 성형하거나 피복된 제품
- (기 타) 인증 부표로 인증받은 부표
- 정부에서 스티로폼 부표를 인증 부표로 교체 지원하는 사업은 없나요?
- 인증부표 보급지원사업이 있습니다. 인증부표 교체에 대한 어업인의 부담을 줄이기 위해 구입비의 70%를 지원하며, 신청인 거주 시·군 해양수산 담당부서에 신청하면 됩니다.

문 의 친환경수산물과 수산정책팀(☎061-286-6922)

국내최초 순수 전기 여객선 상용화 임박

전라남도

탄소중립 실현으로 깨끗한 해양환경 조성을 위한 바다 위의 전기차, 친환경 전기 여객선(차도선)이 곧 운항을 시작합니다.



새롭게
시작합니다

- **사업취지**
- 무탄소 전기 선박 개발로 해운분야 미세먼지 제로화
- **사업내용**
- 전기 차도선 개발(국내최초), 이동식 전원 공급 시스템 개발(세계최초)
- **사업장소**
- 전라남도 목포시(남항 일원)
- **사업기간**
- 2020년~2024년

시행일(실증운항) : 2023년 7월
※ 상용화예정 : 2025년



구체적으로
알아볼게요

- **전기 차도선이란 무엇인가요?**
- 연료유나 하이브리드 추진방식이 아닌 100% 순수전기 추진 동력만으로 사람과 배를 수송하는 선박을 말합니다.
- **어떤 장점이 있나요?**
- 기존 연료유 선박과 달리 매연이 없고 소음이 적어 쾌적한 환경에서 배를 탈 수 있습니다.
- 또한, 이동식 전원 공급 시스템은 도서 지역의 불안정한 전력 수급에 대비한 예비 전력으로도 활용할 수 있습니다.



- **언제부터 이용할 수 있나요?**
- '24년까지 실증 운항 및 최적화 작업이 끝나면 '25년부터 전기 선박을 이용할 수 있습니다.

문의

신성장산업과 미래전략팀(☎061-286-3921)

10

수산물 안전성조사 확대

전라남도

수산물 안전성조사 목표 품종을 전 품목으로 확대하고 조사항목은 93항목에서 184항목으로 분석이 대폭 강화됩니다.

시행일 : 2024년 1월 1일



이렇게 달라집니다

구분	종 전	변 경
수산물 안전성조사 목표	<ul style="list-style-type: none"> • 목표량 : 1,250건 • 품 종 : 72품종 • 항 목 : 93항목 	<ul style="list-style-type: none"> • 목표량 : 1,300건 • 품 종 : 전품종 • 항 목 : 184항목
수산물 PLS 제도 전면시행 (허용기준이 없는 동물용의약품)	허용기준 순차적용 ① CODEX 기준 ② 유사 어종 최저기준 ③ 항균제 일률적용(0.01mg/kg)	일률기준(0.01mg/kg) 적용 (*어류만 해당, 성장보조제, 스테로이드성항염증제는 불검출)



구체적으로 알아볼게요

- 수산물 안전성조사 'PLS(잔류물질 허용목록관리제도)'란 무엇인가요?
 - 동물용의약품 오남용을 방지하기 위해 국내 잔류허용기준이 설정되지 않은 '어류'의 동물용의약품에 동일한 기준을(0.01mg/kg)을 적용하여 관리하는 제도입니다.
- 안전성 조사는 어떻게 이루어지나요?
 - 방사능(2종), 중금속(3종), 동물용의약품 등(177종), 식중독균(2종)의 유해물질을 정밀분석 후 법령에 정해진 기준·규격과 비교하여 적합 여부를 판단합니다.
- 어떤 점에서 도움이 되나요?
 - 안전한 수산물 생산·공급으로 도내 수산물 신뢰도 제고 및 건강한 먹거리 소비
- 어떤절차로 진행되나요?



문의 해양수산과학원 목표지원(☎061-983-4530)

동물원 허가제 시행

전국

동물원 등록제가 '허가제'로 강화되고, 이미 등록된 동물원은 4년내(2027. 12. 13. 까지)에 허가를 받아야합니다.
※ 「동물원 및 수족관의 관리에 관한 법률」 개정 (23.12.14.)

시행일 : 2023년 12월 14일



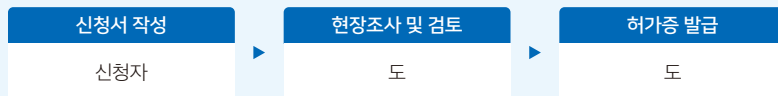
이렇게
달라집니다

주요내용	종 전	변 경
서식환경 기준	<신설>	주요 동물 사육기준규정 * 세부기준은 허가업무지침에서 구체화
전문인력 기준	사육사 : 1~3명 (40종 미만 1명, 40종~70종 2명, 70종 이상 3명) 수의사 : 1명 (축탁수의사 허용)	사육사 : 2~6명 이상 (70종 미만 2명, 70종 이상 6명 이상) 수의사 : 1~2명 (위험동물보유 시 2명)
질병안전 등 관리 계획	자체 수립 후 이행	허가 시 계획의 적절성 평가



구체적으로
알아볼게요

- 허가권자는 누구인가요?
- 도지사
- 허가 대상은?
- 10종 또는 50개체 이상 보유 및 전시하는 시설
- 허가 신청 서류는?
- 보유동물 종별 서식환경 기준, 동물원 규모별 전문인력 기준
- 보유동물 질병관리계획, 동물원 안전관리계획
- 동물원 휴·폐원 시 보유동물 관리계획, 그 밖에 보유동물 적정관리를 위한 필요사항
- 허가절차는 어떻게 되나요?



문의

환경정책과 자연생태팀(☎061-286-7032)

12

1회용품 사용제한 확대 시행

전국

2023년 11월 24일부터 1회용품 사용제한 품목에 플라스틱 빨대, 우산비닐 등이 새로이 추가·확대되어 식품접객업 등의 매장 내에서 사용이 금지됩니다
 ※ 1회용품 사용규제 관련 법령 개정 시행('22.11.24.)
 → 1년 계도기간 종료('23.11.23.)

시행일 : 2023년 11월 24일



이렇게 달라집니다

구분	종 전	변 경
1회용품 사용제한 품목 추가	플라스틱컵, 나무젓가락 등 18개 품목	▶ 플라스틱빨대*, 우산비닐 추가 20개 품목으로 확대 *플라스틱빨대는 계도기간 연장
1회용품 사용제한 준수사항 확대	편의점, 슈퍼마켓 등 비닐봉투 무상제공 금지	▶ 편의점, 슈퍼마켓 등 비닐봉투 사용금지



구체적으로 알아볼게요

- 집단급식소 및 식품접객업은
 - ① 플라스틱 빨대·젓는막대 사용 금지(플라스틱 빨대는 계도기간 연장)
 - ② 비닐봉투 및 쇼핑백 무상제공 금지(음식점·주점업에 한함)
 - ③ 비닐봉투 및 쇼핑백 사용 금지(제과점업에 한함)
- 대규모 점포(3,000㎡이상)에서는 우산비닐 사용 금지
- 체육시설은 합성수지 응원용품 사용 금지
- 종합소매업(편의점, 슈퍼마켓 등)은 비닐봉투 및 쇼핑백 사용 금지
 ※ (종전) 플라스틱 컵, 나무젓가락 등 18개 적용품목 등은 계속해서 사용제한

문의

환경정책과 자원순환팀 ☎061-286-7042

상수원관리지역 주민지원사업비 확대 지원

전라남도

상수원보호구역과 수변구역 주민들의
소득증대 및 복지증진을 위해 주민
직접지원사업비를 확대 지원합니다.
※ 「상수원관리지역 주민지원사업계획 수립지침」
개정('23.10.17.)

시행일 : 2024년 1월 1일



이렇게
달라집니다

주요내용	종 전	변 경
가구당 지원한도액 • 상수원보호구역 • 수변구역	가구당 지원한도액 • 161만원 • 119만원	가구당 지원한도액 • 240만원(49% 증) • 180만원(51% 증)
직접지원사업비 상한비율	65% 이내	70% 이내(5% 증)



구체적으로
알아볼게요

- 상수원관리지역 주민지원사업이란 무엇인가요?**
 - 상수원관리지역* 내 거주민 등의 소득증대 및 복지증진을 위한 지원사업입니다.
 - * 상수원보호구역(수도법 제7조), 수변구역(영산강섬진강수계 물관리 및 주민지원 등에 관한 법률 제4조)
- 지원내용(사업)은 무엇인가요?**
 - 직접지원(공공요금 납부지원 등)
 - 간접지원(소득증대, 복지증진, 육영, 오염물질 정화)
 - 특별지원(상수원관리지역 관할 시·군 수질개선 및 지역발전)
- 누가 지원받을 수 있나요?**
 - 상수원관리지역으로 지정되기 전부터 거주하고 있는 주민 및 토지·건축물 소유자
 - ※ 대상 시군 : 14개 시군(순천, 나주, 광양, 담양, 곡성, 구례, 보성, 화순, 장흥, 강진, 영암, 무안, 함평, 장성)

문의

수자원관리과 수계정책팀(☎061-286-7121)

14

산불방지 위반행위 신고 포상금 제도

전라남도

산림인접지역에서 영농부산물·쓰레기 소각행위 등
산불방지 위반 사항에 대한 신고 시 포상금을 최고
300만원까지 지급합니다.

시행일 : 2024년 1월 1일



지급대상 및
방법

- 지급대상
 - 「산림보호법」 제53조 벌칙 부과대상자 또는 같은 법 제57조제3항제2호 및 제4항의 과태료 부과 대상자를 신고한 자
- 지급기관
 - 산불 위반 행위가 발생한 시·군 산림부서
 - ※ 복수의 신고가 있는 경우 해당 위반행위 입증에 필요한 증거자료를 최초로 제출한 자



구체적으로
알아볼게요

• 포상금 지급기준은 어떻게 되나요?

① (산불가해자) 징역형, 벌금형 등에 따른 포상금

구 분		포 상 금	비 고
징역형 (금고형)	2년 이상	- 300만원 (단, 피해규모가 1ha 미만의 경우에는 150만원 지급)	집행유예의 경우에도 징역형에 준하여 지급함
	2년 미만	- 200만원 (단, 피해규모가 1ha 미만의 경우에는 100만원 지급)	
벌 금 형		- 벌금액의 100분의 10 (단, 최고 50만원, 최저 20만원 범위 내에서 지급)	
선고·기소유예		- 10만원	

② (산불방지 위반사항) 과태료 부과처분에 따른 포상금

- 지급률 : 「산림보호법」 제57조의 규정에 의한 과태료 부과액의 100분의 10
- 지급액 : 최고 10만원, 최저 3만원
- ※ 과태료 부과 : 산림인접 100m 이내 논·밭두렁 태우기, 영농부산물·쓰레기 소각행위 등

• 산불방지 위반 신고는 어떻게 하나요?

- 119, 산림청(042-481-4119), 시군 산림부서, 스마트폰 ‘스마트 산림재해업’

• 포상금은 어떻게 신청하나요?

- 신청인 : 본인
- 신청장소 : 산불 위반 행위가 발생한 시·군 산림부서
- 제출서류 : 포상금 지급 청구서(산림보호법 시행규칙 별지20호) 및 증거자료 각 1부

문의

산림자원과 산림보호팀 ☎061-286-7541

위생용품 부적합긴급통보시스템 운영 알림

전국

위생용품 회수제도 도입(개정: '23.3.28., 시행: '24.3.29.)에 따라 부적합 위생용품 등의 신속한 사후 조치를 위한 전산시스템을 운영합니다.

시행일 : 2024년 3월 29일



새롭게
시작합니다

• 핵심내용

- 신속한 사후 조치를 위한 위생용품 분야 부적합 긴급통보시스템이 도입됩니다.

• 도민들이 받는 혜택

- 위해 위생용품을 보다 신속하게 판매중지 및 회수함으로써 도민들이 안심하고 위생용품을 구매하고 소비할 수 있습니다.



구체적으로
알아볼게요

• 부적합식품긴급통보시스템이란 무엇인가요?

- 통합식품안전정보망 식품행정통합시스템을 통해 부적합 검사 결과를 통보하는 시스템으로, 전국의 위생용품 검사 관련 기관 등에서 파악된 부적합 정보가 신속하게 제공돼 위해 상품 판매를 차단할 수 있습니다.

• 누가 긴급통보를 실시하나요?

- 식약처(지방식약청), 시·도 보건환경연구원, 시·군·구 위생부서 등에서 실시하며, 자가품질검사를 직접 실시하는 영업자도 검사 결과가 부적합임을 확인하였을 때 지체없이 부적합식품긴급통보시스템에 통보해야 합니다.

• 부적합 위생용품의 사후 조치가 어떻게 이루어지나요?

- 검사 결과 기준규격 부적합 혹은 위해 성분 검출 시 다음과 같이 진행됩니다.



문의

보건환경연구원 약품화학과 ☎061-240-5281

16

자동차 소음 개선 관리·감독 강화

전국

자동차의 소음관리 수시점검을 의무화하여
자동차 배기 소음을 줄입니다.

시행일 : 2024년 6월 14일



이렇게
달라집니다

주요내용	종 전	변 경
운행차 수시점검	지자체 운행차 수시 점검 가능	지자체 운행차 수시 점검 의무화



구체적으로
알아볼게요

- 운행차 점검사항에는 어떤 것들이 있나요?
 - 운행차의 소음이 운행차 소음허용기준에 적합한지 여부
 - 소음기나 소음덮개를 떼어 버렸는지 여부
 - 경음기를 추가로 붙였는지 여부
- 점검사항의 '운행차 소음허용기준' 내용은 무엇인가요?
 - 자동차의 소유자는 그 자동차에서 배출되는 소음이 「소음·진동관리법 시행규칙」으로 정하는 운행차 소음 허용기준에 적합하게 운행하거나 운행하게 해야 하며 소음기나 소음덮개를 떼어 버리거나 경음기를 추가로 붙여서는 안 됩니다.
 - 이륜자동차의 소유자는 인증·변경인증을 받은 배기소음 결과 값보다 5데시벨[dB(A)]을 초과하지 아니하도록 운행하거나 운행하게 하여야 합니다.

문의 | 보건환경연구원 환경조사과 ☎061-240-5311



관광 · 문화 · 체육 분야

마이스 인센티브 지원 사업 확대 운영

전라남도

도내 마이스(MICE) 행사 유치를 활성화하고
관광객 증대를 도모하고자 마이스(MICE) 인센티브
지원 사업을 확대 운영합니다.

시행일 : 2024년 1월 1일



이렇게
달라집니다

주요내용	종 전	변 경
지원규모 (총사업비)	1억5천만원	3억원



구체적으로
알아볼게요

• 마이스 인센티브 지원 사업이란 무엇인가요?

- 도내 마이스(MICE)* 행사를 개최하는 단체에 인센티브를 지원하여 도내 마이스 행사 유치를 활성화하고 관광객을 증가시키기 위한 사업입니다.

* 회의(Meeting), 포상관광(Incentive travel), 국제회의(Convention), 전시회(Exhibition)

• 누가 지원받을 수 있나요?

- 전라남도 내 마이스 행사를 주최·주관하는 단체(학회, 협회, 조직위원회, 기업 등)
- 전라남도 내 국제회의를 유치한 PCO(국제회의기획사) 또는 여행사

- ※ 지원 제외대상 : ① 국가 또는 지방자치단체, 공공기관이 주최·주관하는 행사
② 국가 또는 지방자치단체, 공공기관으로부터 보조금을 지원받는 행사
③ 정치·종교·관광·스포츠 행사, 친목 행사 등
④ 그 밖에 법령이나 조례에 지원이 금지된 행사

• 지원기준은 어떻게 되나요?

- 행사 종류·규모에 따라 최대 3천만원까지 지원됩니다.

• 지원절차는 어떻게 되나요?

- 지원신청서를 접수하고, 행사 후 결과보고서 등을 제출하면 증빙서류 심사 후 지급됩니다.

• 어떻게 신청하나요?

- (재)전라남도관광재단에 문의하고 이메일 (bang918@jnto.or.kr) 로 신청합니다.

문의

관광개발과 마이스산업팀 ☎061-286-5291

2

스포츠강좌이용권 사업 확대 운영

전국

저소득층 유·청소년 및 장애인의 스포츠 참여를 통해 체력 향상과 건강증진을 도모하고자 스포츠강좌이용권 지원금액을 5천원~1만5천원 인상하고 지원기간을 확대·운영합니다.

시행일 : 2024년 1월 1일



이렇게
달라집니다

주요내용	종 전	변 경
지원금액	1인당 월 9만5천원	▶ (유·청소년) 1인당 월 10만원 ▶ (장 애 인) 1인당 월 11만원
지원기간	10개월	▶ 12개월



구체적으로
알아볼게요

• 스포츠강좌이용권 사업이란 무엇인가요?

- 저소득층 유·청소년 및 장애인이 도내 가맹 스포츠시설에서 스포츠강좌 수강 시 일정액의 수강료를 지원하는 사업입니다.

• 누가 지원받을 수 있나요?

- (유·청소년) 5~18세 유·청소년 중 기초생활수급가구 및 차상위계층*과 경찰청 추천 학교·가정·성폭력 등 범죄피해 가정 유·청소년

* 자활근로, 국민건강보험 본인부담경감 대상, 법정 한부모 가족 지원 대상 등 차상위계층 확인서 발급대상

- (장애인) 5~69세 장애인복지법 제32조에 따른 도내 등록장애인

* 기존 '스포츠강좌이용권' 지원대상 5~18세 장애인은 '장애인스포츠강좌이용권' 이용

• 지원액은 얼마인가요?

- 1인당 월 수강료 (유·청소년) 10만원, (장애인) 11만원을 12개월간 지원받습니다.

• 어떻게 신청하나요?

- 스포츠강좌이용권 누리집 * 에서 신청 또는 신청자 주민등록상 관할 시·군청을 방문하여 신청합니다.

* 유·청소년 sovucher.kspo.or.kr / 장애인 dvoucher.kspo.or.kr

문의

스포츠산업과 생활체육팀(☎061-286-5541)

통합문화이용권 (문화누리카드) 지원금 인상

전국

소외계층의 문화 접근 기회를 확대하기 위해 문화누리카드 지원금액을 연 11만원에서 13만원으로 인상합니다.



이렇게
달라집니다

시행일 : 2024년 1월 1일

주요내용	종 전	변 경
통합문화이용권(문화누리카드) 지원금액 인상	연 11만원 지원	연 13만원 지원



구체적으로
알아볼게요

• 통합문화이용권(문화누리카드)란 무엇인가요?

- 소외계층 삶의 질을 향상하고 계층 간 문화격차 완화를 위해 문화예술, 여행, 체육활동을 지원(연 13만원) 해드리는 카드입니다.

※ 지원근거 : 문화예술진흥법 제15조의 4(문화이용권의 지급 및 관리)

• 누가 지원받을 수 있나요?

- 만 6세 이상(2018.12.31.이전 출생) 기초생활수급자 및 차상위계층에게 지원합니다.

• 어디에서 사용할 수 있나요?

- 전국 문화예술·관광·체육 관련 가맹점에서 이용가능합니다.
- 영화 관람, 도서 구매, 스포츠 관람 시 할인 등 다양한 혜택을 받을 수 있습니다.

※ 가맹점 정보 : 문화누리카드 누리집(www.mnuri.kr) 또는 모바일 앱 검색

• 카드는 어디에서 발급할 수 있나요?

- '23년도 카드 발급자 중 지원자격을 유지하는 경우는 자동 재충전됩니다.
- '24년도 신규 카드 발급자는 전국 읍·면·동 행정복지센터, 문화누리카드누리집(www.mnuri.kr), 모바일 앱, 전화 ARS(1544-3412)에서 발급하실 수 있습니다.

※ 예산범위 안에서 신청자 전원 발급

문의

문화예술과 문화정책팀(☎061-286-5424)

4

도민 제안 독서프로그램 공모·운영

전라남도

도민과 함께 만드는 도서관 문화 확산을 위해 도민이 직접 도서관 프로그램 기획에 참여하는 독서프로그램 공모를 진행합니다.

시행일 : 2024년 1월 1일



새롭게
시작합니다

- 사업취지
 - 도민의 다양한 의견을 도서관 프로그램에 반영
- 사업내용
 - 공모를 통해 도민이 제안하는 독서프로그램을 선정해 도서관 프로그램 운영에 반영



구체적으로
알아볼게요

- 누가 제안할 수 있나요?
 - 도내 거주하거나 도내 생활권(학교, 직장 등)을 둔 전남도민이면 누구나 제안 가능합니다.
- 제안분야가 어떻게 되나요?
 - 대상(어린이, 청소년, 청장년, 어르신)의 특성을 고려하며 책을 주제로 하는 독서 프로그램입니다.
 - ※ 영리 및 정치·종교적 목적 강좌 제외
- 공모 절차는 어떻게 되나요?
 - 선정강좌 : 5개 강좌
 - 참여방법 : 도서관 담당자 이메일 접수
 - 제출서류 : 프로그램 신청서 및 계획서 각 1부
 - 추진절차

공고 및 제안 접수

2월
(전남도민)

심사 및 선정

2월
(심사위원회)

제안강좌 운영

3~10월
(도서관)

문의

도립도서관 정보서비스팀 ☎061-288-5231

어린이 전집 도서 대출 서비스 운영

전라남도

가정 내 책 읽는 분위기 확산을 위해 어린이 전집 도서를 장기간(최장 5주간) 빌려주는 서비스를 진행합니다.

시행일 : 2024년 1월 1일



새롭게
시작합니다

- 사업취지
 - 가정에서 구입하기 부담스러운 어린이 전집을 도서관에서 장기간 대출
- 사업내용
 - 어린이 전집 도서 대출을 희망하는 도서관 이용자를 대상으로 5주간 빌려주는 서비스



구체적으로
알아볼게요

- 누가 이용할 수 있나요?
 - 전남도립도서관 회원이면 누구나 이용 가능합니다.
- 신청 방법은 어떻게 되나요?
 - 전남도립도서관 누리집을 통해 전집별로 선착순 접수를 받습니다.
- 전집 대출 서비스는 어떻게 이용하나요?
 - 전집수량 : 24종 27세트(1,036권)
 - 대출기간 : 5주
 - 모집시기/인원 : 매월 10일 / 매월 13~14명
 - 이용방법 : 1가정당 1세트 신청 가능하며 희망자에게 이동을 위한 책수레를 함께 대여해주고 있습니다.

문의

도립도서관 정보서비스팀(☎061-288-5232)

6

산이정원 어린이 페스티벌 개최

전라남도

국내 최대 규모의 어린이 정원인 산이정원에서 가족과 함께 즐길 수 있는 어린이 페스티벌을 개최합니다.



새롭게 시작합니다

시행일 : 2024년 4월말~5월

- 사업취지
 - 가족의 달을 맞아 어린이들에게 자연친화적 체험기회 제공
- 사업내용
 - 가족과 함께 즐기는 공연, 정원·탄소중립 관련 체험부스, 어린이 사생대회, 플리마켓 등



구체적으로 알아보게요

- 산이정원 어린이 페스티벌은 언제, 어디서 개최하나요?
 - 페스티벌은 2024년 4월말~5월 중 개최될 예정입니다.
 - 개최지는 해남군 산이면 구성리에 위치한 산이정원 일원입니다.
 - 산이정원은 기업도시 솔라시도 구성지구에 조성하고 있는 국내 최대 규모의 어린이 정원으로 2024년 4월말 1단계 개장할 예정입니다.

< 기업도시 '솔라시도'란? >

솔라시도는 태양과 바다, 호수가 조화롭게 어우러져 여유로운 삶이 만들어지는 도시라는 의미를 담고 있습니다. 해남군 산이면과 영암군 삼호읍 일원에 자연과 사람, 관광과 첨단IT 기술이 공존하는 미래첨단도시를 조성하고자 3개 지구를 개발(33.8km²)하고 있습니다.

- ① 구성지구(친환경재생에너지 기반 스마트시티)
- ② 삼호지구(서남부권 체류형 관광레저 도시)
- ③ 삼포지구(미래형 자동차 융복합산업 밸리)

- 페스티벌 프로그램은 무엇인가요?
 - 어린이 정원이라는 자연친화적인 공간을 활용하여 가족과 어린이가 함께 즐길 수 있는 야외공연, 정원과 탄소중립 관련 체험부스, 어린이 사생대회 등을 통해 미래세대 주인공인 어린이들에게 자연친화적 체험 기회를 제공할 계획입니다.
- 참여는 어떻게 하나요?
 - 야외공연과 체험부스는 현장에서 바로 참여 가능하며, 사생대회는 사전접수를 통해 참여가 가능합니다.

문의 | 기업도시담당관 개발기획팀 ☎061-286-3123



복지 · 인구 · 여성 분야

기초생활보장수급자 급여 인상 및 선정기준 완화

전국

국민기초생활보장제도의 수급자 선정기준
중위소득이 6.09% 인상되어 4인 가구 기준
생계급여는 1,833천원이 지원됩니다.

시행일 : 2024년 1월 1일



이렇게
달라집니다

*4인기준

구분	종전	변경
생계급여	선정·지원기준 1,620천원 (기준중위소득 30%)	▶ 선정·지원기준 1,833천원 (기준중위소득 32%)
의료급여	선정기준 2,160천원 (기준중위소득 40%)	▶ 선정기준 2,291천원 (기준중위소득 40%)
주거급여	선정기준 2,538천원 (기준중위소득 47%)	▶ 선정기준 2,750천원 (기준중위소득 48%)
교육급여	선정기준 2,700천원 (기준중위소득 50%)	▶ 선정기준 2,864천원 (기준중위소득 50%)



구체적으로
알아볼게요

• 지원내용(사업)은 무엇인가요?

- 생계급여 : 최저생계보장 수준의 일상생활에 필요한 금품지원(가구 단위)
- 해산·장제 : 수급자(기준중위소득 48%)의 해산비(70만원) 및 장제비(80만원)
- 의료급여 : 의료기관 이용 시 건강보험 적용 의료비 지원
- 주거급여 : 거주 형태에 따른 주거비 지원
- 교육급여 : 초·중·고 수급자의 교육활동지원비, 수업료 및 교과서대 지원

• 2024년 기준 중위소득은?

가구원수	1인	2인	3인	4인	5인	6인
기준 중위소득(원)	222만8,445	368만2,609	471만4,657	572만9,913	669만5,735	761만8,369

• 누가 지원받을 수 있나요?

- 가구 소득인정액이 기준 중위소득 50% 이하 중 개별급여 기준적합 가구

• 어떻게 신청하나요?

- 상담·접수 (읍·면·동) → 소득 및 자산조사·보장결정 (시·군) → 급여지급 (시·군)

문의

사회복지과 생활지원팀(☎061-286-5732)

2

의료급여 부양의무자 기준 완화

전국

중증장애인 가구에 의료급여 부양의무자 기준을 미적용하고, 부양의무자 기본재산공제액이 상향 조정됩니다.

시행일 : 2024년 1월 1일



이렇게
달라집니다

구 분	증 전	변 경
부양의무자 기준 미적용 대상 확대	<ul style="list-style-type: none"> 부양의무자 가구에 중증장애인 포함된 경우 30세 미만 한부모가구인 수급(권)자인 경우 30세 미만 시설 퇴소(보호종료) 아동인 수급(권)자인 경우 부양의무자 가구에 기초연금 수급 노인이 포함된 경우 	<ul style="list-style-type: none"> 부양의무자 가구에 중증장애인 포함된 경우 30세 미만 한부모가구인 수급(권)자인 경우 30세 미만 시설 퇴소(보호종료) 아동인 수급(권)자인 경우 부양의무자 가구에 기초연금 수급 노인이 포함된 경우 수급자 가구에 <<< 추가 중증장애인이 포함된 경우 <p>* 단, 고소득고재산 부양의무자가 있는 경우 제외</p>
부양의무자 기본재산공제액 상향	<ul style="list-style-type: none"> 3급지 (대도시/중소도시/농어촌) 기본재산공제액 (10,150~22,800만원) 	<ul style="list-style-type: none"> 4급지 (서울/경기/광역·세종·창원/기타) 기본재산공제액 (19,500~36,400만원)



구체적으로
알아볼게요

• 누가 지원받을 수 있나요?

구 분	대 상
1종	<ul style="list-style-type: none"> 국민기초생활보장수급권자 (근로무능력가구, 시설수급자, 결핵질환자, 희귀난치성질환 또는 중증질환자) 행려한자, 타법적용자 (이재민, 의상자 및 의사자 유족, 입양아동(18세미만), 국가유공자, 국가무형문화재의 보유자, 북한이탈주민, 5·18 민주화운동 관련자, 노숙인)
2종	<ul style="list-style-type: none"> 국민기초생활보장수급권자 및 타법적용자 중 1종 수급권자 기준에 해당되지 않은 자

• 부양의무자 기준 미적용자 중 제외되는 대상자는 어떻게 되나요?

- 수급권자의 1종의 직계혈족 및 그 배우자가 연 소득 1억원(월 소득 834만원) 및 일반재산 9억원을 초과하는 경우는 제외됩니다.

문의

사회복지과 생활지원팀(☎061-286-5731)

일상돌봄 서비스 지원

전국

돌봄이 필요한 중·장년, 가족돌봄청년에게 재가 돌봄·가사, 병원 동행, 식사관리, 심리지원 등 통합서비스를 제공합니다.

시행일 : 2024년 1월 1일



새롭게
시작합니다

• 사업취지

- 돌봄서비스가 필요한 국민 누구나 서비스를 이용할 수 있도록 서비스 제공 기반 마련하여 국민의 삶의 질 향상

• 핵심내용

- 돌봄이 필요한 중장년과 가족돌봄청년에게 재가 돌봄·가사, 병원동행, 식사관리, 심리지원 등 통합 서비스 제공



구체적으로
알아볼게요

• 누가 지원받을 수 있나요?

- 일상생활에 돌봄이 필요한 중장년(40~64세) 또는 질병·정신질환 등을 앓고 있는 가족을 돌보거나 그로 인해 생계 책임을 지고 있는 청년(13~39세)이 지원받을 수 있습니다.

• 무엇을 지원하나요?

- 기본서비스 : 재가 돌봄·가사서비스

- 특화서비스 : 병원 동행, 식사·영양 관리, 심리지원, 건강생활 지원 등

※ 서비스 비용 : 소득 수준에 따라 서비스 가격의 일부 또는 전부를 자부담

• 어떻게 신청하나요?

- 신청자의 주민등록상 주소지의 읍면동 주민센터에 방문하여 신청합니다.

※ 거동 불편 등 부득이한 사유로 직접 방문이 불가능할 경우 전화, 우편, 팩스 가능

- 필요(증빙) 서류

· 돌봄 필요성 : 진단서·소견서, 공공·민간기관 추천서 등

· 돌봄자 부재 : 2인 가구 이상의 경우 경제활동, 학업, 장기부재 등으로 가구원이 돌봄을 제공하기 어려운 사유 등

· 가족돌봄청년 : 공공·민간기관 추천서, 재직증명서(경제활동 증명) 등

문의

사회복지과 지역복지팀 ☎061-286-5743

4

은둔형 외톨이 지원사업

전라남도

도내 은둔형 외톨이와 가족을 대상으로 전문 상담과 소통·치유프로그램을 운영 지원합니다.

시행일 : 2024년 1월 1일



새롭게
시작합니다

• 사업취지

- 도내 거주하는 은둔형 외톨이가 고립·은둔에서 벗어나 사회로 복귀할 수 있도록 지원

• 핵심내용

- 은둔형 외톨이와 가족을 대상으로 전문 상담 및 소통·치유 프로그램 운영



구체적으로
알아볼게요

• 누가 지원받을 수 있나요?

- 전라남도에 주소를 두고 실제 거주하는 은둔형 외톨이와 가족이 지원받을 수 있습니다.

• 무엇을 지원하나요?

- 은둔형 외톨이와 가족에게 필요한 전문 상담(대면, 비대면)과 소통·치유 프로그램을 운영합니다.

• 어떻게 지원받을 수 있나요?

- 대상자가 원하는 방법으로 유선(통화) 상담 또는 시군 정신건강복지센터를 방문하여 상담 및 프로그램에 참여할 수 있습니다.

• 어떻게 신청하나요?

- 신청인 : 본인(은둔형 외톨이) 또는 가족, 주변 이웃
- 신청장소 : 거주지 시군 복지담당부서 및 정신건강복지센터

문의

사회복지과 지역복지팀 ☎061-286-5741

우리동네 복지기동대 지원 확대

전라남도

취약계층 일상생활 불편해소와 복지사각지대 없는 행복한 전남을 만들기 위해 우리동네 복지기동대 지원가구 목표를 상향합니다.

시행일 : 2024년 1월 1일



이렇게
달라집니다

구 분	종 전	변 경
지원가구 목표	'23년 38,000가구	'24년 45,000가구



구체적으로
알아볼게요

- 우리동네 복지기동대란 무엇인가요?
 - 우리동네 사정을 잘 아는 이웃이 참여하여 취약계층의 생활속 불편을 해결해 드리는 전남형 생활복지 안전망입니다.
 - 복지기동대 구성 : 319개대(22개 시군 및 297개 읍면동) 4,669명
※ 기동대당 20명 내외 구성(전기·가스·주택 설비종사자, 이·통장 등)
- 누가 지원받을 수 있나요?
 - 기초생활 수급자, 차상위 계층, 기초연금 수급자, 장애인, 기타 생계가 어려운 도민이 지원받을 수 있습니다.
- 무슨 지원을 하나요?
 - (생활불편개선) 전등·창틀교체 등 소규모 수리 가구당 150만원 이내 지원
 - (생활안정지원) 위기가구에 70만원 이내 생계·의료·주거비 지원
 - (위기가구발굴) 복지 사각지대 발굴 및 민간자원 발굴·연계
- 어떻게 이용하나요?
 - 거주지 관할 시군 읍면동 주민센터, 읍면동 복지기동대원에 신청이 가능합니다

문의

사회복지과 지역복지팀 ☎061-286-5742

6

기초연금 지원 확대

전국

지역 어르신들이 안정적인 노후생활을 영위할 수 있도록 기초연금 월 지급액을 최대 33만원까지 상향 지원합니다.

시행일 : 2024년 1월 1일



이렇게 달라집니다

구분	종 전	변 경
지급액 인상	<ul style="list-style-type: none"> •(단독)최대 323,180원 •(부부)최대 517,080원 	<ul style="list-style-type: none"> •(단독)최대 333,840원(10,660원 증) •(부부)최대 534,140원(17,060원 증)
사업비 증가	1조 3,781억 원	1조 4,523억 원(742억원 증)

※ 예산, 지침 등 변동에 따라 (최대)지급액은 조정될 수 있습니다.



구체적으로 알아볼게요

• 기초연금이란 무엇인가요?

- 매월 어르신들에게 일정액의 연금을 지급함으로써 안정적인 소득기반 마련과 생활안정을 위해 만들어진 제도입니다.
※ 월 최대 33만원 지급(선정기준액 이하)

• 누가 신청할 수 있나요?

- 주민등록상 만 65세 이상 대한민국 국민이면 가능하며, 생일이 속한 달의 1개월 전 초일부터 신청이 가능합니다.
※ 주민등록상 생년월일이 1959. 3. 24. 경우 2024. 2. 1.부터 신청 가능

• 어떻게 신청하나요?

- 신청인 : 본인 또는 대리인(배우자, 형제자매, 친족, 사회복지시설장 등)
- 신청장소 : 읍면동사무소(본인 주소지 외 읍면동사무소에서 신청 가능)
- 유의사항 : 신청 시 반드시 본인 신분증 지참
(본인이 아닐 경우 배우자를 제외한 대리인은 위임장 필요)

문의

노인복지과 노인정책팀 ☎061-286-5821

노인일자리 및 사회활동 지원사업 확대

전국

어르신들이 활기차고 건강한 노후생활을 영위할 수 있도록 노인일자리 사업을 7천명 더 확대하여 어르신들의 소득보장 및 사회활동 참여를 지원합니다.

시행일 : 2024년 1월 1일



이렇게
달라집니다

구분	증 전	변 경
사업량 확대	56,948명	▶ 63,947명(7천명 증)
사업비 증가	2,044억 원	▶ 2,592억 원(548억원 증)
활동비 증액	(공익) 1인 월 27만원 (사회) 1인 월 7만원	▶ (공익) 1인 월 29만원(2만원 증) (사회) 1인 월 76만원(5만원 증)



구체적으로
알아볼게요

• 노인일자리사업이란 무엇인가요?

- 어르신들이 지역사회 공익증진 등을 위해 참여하는 사회활동으로 환경정비, 공공시설(복지시설·학교 등) 서비스지원 등 다양한 일자리를 제공합니다.
※ 월 30시간 활동 시 29만원 지급(공익활동형 기준)

• 누가 참여할 수 있나요?

- 유형별로 조금씩 다르긴 하나, 기본적으로 만 65세 이상 기초연금을 받는 어르신이 참여 대상이며, 선발절차를 거쳐 일자리에 참여하게 됩니다.
※ 참여제한 : 생계급여 수급자, 건강보험 직장가입자, 장기요양보험 등급판정자 등

• 어떻게 신청하나요?

- 신청인 : 본인
- 신청기간 : '23년 12월
- 신청장소 : 신청자의 주소지 읍면동사무소 또는 노인복지관 등 수행기관
- 제출서류 : 신청서, 주민등록등본, 개인정보 제공·이용 동의서 등

문의

노인복지과 노인일자리팀(☎061-286-5831)

8

장애인연금 급여 인상

전국

장애인연금 1인당 기초급여 지원단가가
3.3% 인상되어 334천원이 지원됩니다.

시행일 : 2024년 1월 1일



이렇게
달라집니다

구분	증 전	변 경
지원단가	월 323,180원 (1인당 기초급여)	▶ 월 333,850원 (1인당 기초급여)



구체적으로
알아볼게요

• 누가 지원 받을 수 있나요?

- 만 18세 이상 등록 중증장애인* 중 본인과 배우자의 소득 인정액이 선정기준액** 이하인 자에 한해 지원받을 수 있습니다.

* 장애인연금법 상의 중증장애인(구. 1급 ~ 3급 중복)

** 2023년 선정기준액 : 단독가구 122만원, 부부가구 195.2만원('24년 미정)

• 지원 내용은 무엇인가요?

- 장애인연금 급여 지급액 : 기초급여(소득보장) + 부가급여(추가지출비용 보전)

구분	만18~64세			만65세 이상		
	기초급여	부가급여	합계	기초급여	부가급여	합계
기초수급자(재가)	33.4만원	8만원	41.4만원	기초연금 으로 전환	40.3만원	40.3만원
기초수급자(시설)	33.4만원	-	33.4만원		-	-
차상위	33.4만원	7만원	40.4만원		7만원	7만원
차상위 초과	33.4만원	2만원	35.4만원		4만원	4만원

• 어떻게 신청하나요?

- 상담·접수(읍·면·동) → 소득 및 자산조사(시·군) → 심사(국민연금공단)
→ 지급결정 및 결과 통지(시·군)

문의 장애인복지과 장애인복지팀 ☎061-286-5622

2024년 달라지는 제도와 시책

장애인활동지원 급여 인상 및 가산급여 대상자 확대

전국

장애인활동지원 급여 시간당 서비스 단가가 15,570원에서 16,150원으로 580원 인상되고, 가산급여 대상자가 198명에서 320명으로 정부지원이 확대됩니다.

시행일 : 2024년 1월 1일



이렇게
달라집니다

주요내용	증 전	변 경
지원단가	15,570원(시간당)	16,150원(시간당)
지원규모	<ul style="list-style-type: none"> 52백명(활동지원) 198명(가산급여) 	<ul style="list-style-type: none"> 57백명(활동지원) 320명(가산급여)



구체적으로
알아볼게요

• 누가 지원 받을 수 있나요?

- 활동지원급여 : 만 6세 ~ 65세 미만 등록장애인
- 가산급여 : 만 6세 ~ 65세 미만의 등록장애인 중 서비스 지원 종합조사 결과 기능제한(X1) 영역 426점 이상인 자 등으로 연계가 어려운 중증장애인을 돌보는 활동지원사

• 지원내용은 무엇인가요?

- 활동지원급여 : 활동보조(신체, 가사활동, 이동보조), 방문목욕, 방문간호
- 가산급여 : 중증장애인*의 연계강화를 위하여 중증장애인을 돌보는 장애인활동지원사에게 인센티브(시간당 3천원) 추가지원

* (1순위) 서비스 지원 종합조사 결과 기능 제한 영역(X1) 성인 426점 이상(아동 327점), (2순위) 2개월 이상 활동지원사 연계가 되지 않거나 3개월간 6회 이상 교체된 수급자

• 어떻게 신청하나요?

- 상담·접수(읍·면·동) → 방문조사의뢰(시·군) → 방문조사(국민연금공단)
→ 수급자격심사 및 결과 통보(시·군)

문의

장애인복지과 장애인복지팀 ☎061-286-5622

10

장애인의 공공일자리 확대

전국

취업 취약계층인 장애인에게 장애 유형별 맞춤형 공공일 자리를 제공하여 사회참여 확대, 소득보장 등 지역사회에서 자립할 수 있도록 일자리와 임금을 늘립니다.

시행일 : 2024년 1월 1일



이렇게 달라집니다

구분	종 전	변 경
사업량 확대	2,319명 (전일제 405, 시간제 160, 복지 1,635, 안마사파견 90, 요양보호사보조 29)	2,477명 (전일제 410, 시간제 165, 복지 1,765, 안마사파견 100, 요양보호사보조 37)
임금 증가	<ul style="list-style-type: none"> 전일제 2,010,580원 시간제 1,005,290원 복 지 538,720원 안마사 1,260,220원 요양보호사 1,260,220원 	<ul style="list-style-type: none"> 전일제 2,060,740원 시간제 1,030,370원 복 지 552,160원 안마사 1,291,660원 요양보호사 1,291,660원



구체적으로 알아볼게요

- 공공일자리 참여 대상은 누구인가요?
 - (전일제·시간제·복지) 등록장애인
 - (시각장애인안마사파견) 시각장애인 중 안마사 자격인증을 받은 자
 - (발달장애인요양보호사보조) 지적장애인 또는 자폐성 장애인
 - ※ 공통자격 : 만18세 이상, 전남도 내 거주, 미취업상태
- 무엇을 준비해서 어디에 신청해야 하나요?
 - 신청서류 : ① 참여신청서, ② 참여자 정보 확인서, ③ 개인정보 수집·이용동의서
 - 제 출 처 : 사업수행기관(시·군청, 장애인 관련 사회복지시설 및 비영리민간단체)
- 무슨 일을 하게 되나요?
 - 근 무 지 : 시·군청, 행정복지센터, 장애인복지시설 등
 - 직무내용 : 복지업무 지원, 환경정비, 급식지원, 안마, 요양보호사 보조 등

문의

장애인복지과 장애인재활팀(☎061-286-5632)

발달재활서비스 지원 확대

전국

만 18세 미만 장애아동의 인지, 의사소통, 적응행동 등 정신적·감각적 기능 향상과 행동발달을 위한 발달재활서비스를 확대 지원합니다.



이렇게
달라집니다

시행일 : 2024년 1월 1일

주요내용	종 전	변 경
사업량 확대	2,319명	3,636명



구체적으로
알아볼게요

• 누가 지원 받을 수 있나요?

- (연령기준) 만 18세 미만 등록 장애아동
- (장애유형) 시각·청각·언어·지적·자폐성·뇌병변 등록 장애
- (소득기준) 기준중위소득 180% 이하(소득별 차등 지원)

※ 단, 만 6세 미만 영유아의 경우, 시각·청각·언어·지적·자폐성·뇌병변 장애가 예견되어 발달재활서비스가 필요하다고 인정한 경우(발달재활서비스 의뢰서, 세부영역 검사결과서 등 검사자료 첨부) 가능

* 영유아 정기검진 결과서, 전문의사 육안검사만으로 발달재활서비스 의뢰서를 작성한 경우 불인정

• 누가 지원 받을 수 있나요?

- 월 최대 25만원(바우처 지원 월 17~25만원, 본인부담 면제~8만원)

소득 기준	지원금	본인부담금
기초생활수급자	월 25만원	면제
차상위 계층	월 23만원	월 2만원
차상위 초과 기준중위소득 65% 이하	월 21만원	월 4만원
기준중위소득 65% 초과 120% 이하	월 19만원	월 6만원
기준중위소득 120% 초과 180% 이하	월 17만원	월 8만원

• 어떻게 신청하나요?

- 상담·접수(읍·면·동) → 소득 및 자산조사(시·군) → 대상자결정 및 결과 통지(시·군)

문의

장애인복지과 장애인재활팀 ☎061-286-5631

12

찾아가는 전남건강버스 운영

전라남도

의료취약지역 주민의 건강관리와 만성질환 조기발견을 위해 전남건강버스가 찾아가는 건강의료서비스 (일반, 치과, 한의과 진료 등)를 제공합니다.

시행일 : 2023년 11월 13일



새롭게 시작합니다

- 사업취지
 - 의료취약지 주민에게 이동진료 및 건강상담 등 의료서비스 제공
- 핵심내용
 - 진료(일반, 치과, 한의과), 처치(소독, 침, 치석제거), 검사, 교육 등



구체적으로 알아볼게요

- 운영지역은 어디인가요?
 - 도내 인구감소지역 16개 군을 권역별로 나누어 운영합니다.
 - * 동부권(8) 담양, 곡성, 구례, 고흥, 보성, 화순, 장흥, 장성
 - * 서부권(8) 강진, 해남, 영암, 함평, 영광, 완도, 진도, 신안
- 어떻게 운영되나요?
 - 동부권은 순천의료원, 서부권은 강진의료원에서 운영하며 각 버스별로 공중보건조사(의과, 치과, 한의과), 간호사, 치위생사 등 의료인력이 방문합니다.
- 어떤 서비스를 받을수 있나요?
 - 의과, 치과, 한의과 진료, 치석제거, 불소도포
 - 혈압, 혈당, 체지방, 심전도, 골밀도검사 및 보건소 연계 건강교육, 상담, 추후관리 등
- 어떤 서비스를 받을수 있나요?
 - 대상지역 일정 확정되면 사전에 방문일정을 안내해 드립니다.



문의 건강증진과 건강증진팀 ☎061-286-6032

치매환자 마음치유 및 이동서비스 제공

전라남도

도내 치매환자와 가족을 대상으로
마음치유 '안심캠프' 운영과 치매안심센터
'이동 서비스'를 지원합니다.

시행일 : 2024년 1월 1일



새롭게
시작합니다

• 사업취지

- 도내 거주하는 치매환자 및 가족들에게 마음 심 '안심캠프'와 치매안심센터 이용 치매환자에게 '이동서비스'를 지원

• 핵심내용

- 치매환자 및 가족에게 1박2일 맞춤형 마음치유 프로그램을 제공하고 시군 치매안심센터 이용자에게 '이동서비스'를 지원



구체적으로
알아볼게요

• 누가 지원받을 수 있나요?

- 전라남도에 주소를 두고, 치매안심센터에 등록된 치매환자와 그 가족이 지원받을 수 있습니다.

• 무엇을 지원하나요?

- 치매환자 및 가족 안심캠프 운영 : 전문 상담 및 맞춤형 치유 프로그램 제공

※ 안심캠프 : 전라남도 마음건강치유센터 연계(1박2일, 참가비·식비·숙박비 지원)

- 안심 이동서비스 : 치매안심센터를 이용하는 치매환자에게 이동서비스를 제공

※ 이동서비스 : 시군 치매안심센터 지역 상황에 맞는 방법(보건소 차량, 택시 협약 등)으로 제공

• 어떻게 지원받을 수 있나요?

- 시군 치매안심센터에 유선(통화) 상담 후 신청, 프로그램 참여 및 이동서비스를 지원받을 수 있습니다.

• 어떻게 신청하나요?

- 신청인 : 본인(치매환자) 또는 가족

- 신청장소 : 거주지 시군 치매안심센터(보건소)

문의

건강증진과 정신보건팀(☎061-286-6043)

14

코로나19 검사 지원체계 변경

전국

코로나19 PCR 검사 감소 및 보건소 기능 정상화를 위해 보건소 및 의료기관 선별진료소 운영을 종료하고 일반의료기관 검사로 전환됩니다.

시행일 : 2024년 1월 1일



이렇게 달라집니다

구분	종 전	변 경
60세 이상 및 12세이상 기저질환자, 면역저하자	<ul style="list-style-type: none"> •(검사) 의료기관(선별진료소) •(비용) 무료 PCR검사 	<ul style="list-style-type: none"> •(검사) 일반의료기관 •(비용) 무료 PCR검사
60세 이상		<ul style="list-style-type: none"> •(검사) 일반의료기관 •(비용) 무료 PCR검사
의료기관 입원예정 환자·보호자 (간병인)	<ul style="list-style-type: none"> •(검사) 보건소 선별진료소 •(비용) 무료 PCR검사 	<ul style="list-style-type: none"> •(대상)응급·중환자실 입원환자, 고위험 입원환자, 요양병원·정신병원·요양시설 입소자 및 그 보호자(간병인) •(검사) 일반의료기관 •(비용) 무료 PCR검사
감염취약시설 종사자		<ul style="list-style-type: none"> •(대상) 그 외 입원 예정환자 등 •(검사) 일반의료기관 •(비용) 전액 본인부담
		<ul style="list-style-type: none"> •(검사) 일반의료기관 •(비용) 전액 본인부담



구체적으로 알아보게요

- 검사방법은 PCR만 가능한가요?
- 일반 입원예정 환자 및 감염취약시설 종사자는 신속항원검사(RAT)도 활용 가능합니다.

문의 | 감염병관리과 예방대응팀 ☎061-286-5383

매독 3급 감염병 상향 조정

전국

매독이 4급→3급 감염병으로 상향 조정됨에 따라
매독 진단 의료기관에서는 24시간 이내에 관할
보건소장에게 신고하여야 합니다.

시행일 : 2024년 1월 1일



이렇게
달라집니다

주요내용	중 전	변 경
법정감염병 분류	제4급감염병	제3급감염병
감시체계 (역학조사 실시 유무)	표본감시(비 대상)	전수감시(실시)
신고 의무자	표본감시의료기관	의사, 치과의사, 한의사 등 * 감염병예방법 제11조에 따른 신고의무자
신고 기한	확인 후 7일 이내	확인 후 24시간 이내



구체적으로
알아볼게요

- **매독 감염병 신고대상과 방법 어떻게 되나요?**
 - 매독환자만 신고대상이며, 의사환자는 신고대상이 아닙니다.
 - 의료기관 소재 또는 관할 보건소에 감염병 발생 신고서(서식)*를 작성하여 서면 또는 질병보건통합관리시스템을 통해 24시간 이내에 신고해야 합니다.
* 감염병의 예방 및 관리에 관한 법률 시행규칙[별지 제1호의3서식]
- **매독 진단은 어떻게 내리나요?**
 - 검체에서 매독균(현미경검사) 또는 특이 유전자(PCR)가 검출되거나, 트레포네마검사 양성 시 매독 환자로 진단합니다.
- **매독은 어떻게 감염되나요?**
 - 매독균 감염에 의해 발생하는 성기 및 전신 질환으로, 성접촉·수직감염(임부→태아)·혈액을 통해 감염됩니다.

문의

감염병관리과 예방대응팀 ☎061-286-5383

16

경영혁신 외식서비스 지원

전국

경영 부담으로 어려움을 겪는 외식업체 등에 경영 안정화 및 외식 트렌드 변화에 조기 적응토록 전문가 컨설팅을 제공합니다.

시행일 : 2024년 1월 1일



새롭게
시작합니다

- 사업취지
 - 외식업소의 경영 안정화 및 외식트렌드 변화 조기 적응
- 핵심내용
 - 외식업소에 메뉴개발, 위생관리, 식재료 조달·관리, 손익관리, 마케팅 등 전문컨설팅 지원(업소당 최대 1백만원)



구체적으로
알아볼게요

- ‘경영혁신 외식서비스 지원’ 사업은 무엇인가요?
 - 외식업소를 대상으로 전문 컨설턴트 등을 통한 맞춤형 컨설팅을 지원합니다.
- 컨설팅 내용은 무엇인가요?
 - 푸드테크 적용, 메뉴 개발, 배달 서비스, 위생관리, 식재료 조달·관리, 손익관리, 마케팅, 기타(노무, 세무 등)입니다.
 - ※ 시·군별로 컨설팅 내용이 상이할 수 있음
- 지원조건은 무엇인가요?
 - 컨설팅이 필요한 도내 일반·휴게음식점(프랜차이즈 직영·가맹점 제외)과 컨설팅 지원 이후 3개월 이내 매출 실적* 제출이 가능한 영업자입니다.
 - * 매출 실적 외에 컨설팅 전후를 비교할 수 있는 식재료비 등 영업비용 절감액, 고객 수 변화 등 기타 정량적 실적도 대체 가능
- 어떻게 신청하나요?
 - 신청장소 : 관할 시·군청 또는 보건소(음식문화개선 업무 담당 부서)
 - 제출서류 : 신청서, 사업자등록증, 개인정보 제공·이용 동의서 등

문의

식품의약과 음식문화팀(☎061-286-5772)

취약계층 마음건강 치유프로그램 지원

전라남도

취약계층(기초생활수급자, 65세 이상 어르신, 청소년) 정신건강 증진으로 삶의 질 향상을 위하여 마음 건강 치유프로그램을 운영합니다.

시행일 : 2024년 1월 1일



새롭게
시작합니다

- 사업취지
- 취약계층 정신건강 회복을 위한 맞춤형 치유프로그램 제공
- 핵심내용
- 다양한 통합의학 치유를 통해 건강한 일상생활 복귀를 지원하는 심리지원 힐링프로그램 상시 제공
- 지원프로그램
- 취약계층 대상 맞춤형 힐링프로그램 3종(1일~2박3일)



구체적으로
알아볼게요

- ‘취약계층 마음건강 치유프로그램’을 운영하는 이유는 무엇인가요?
- 우리지역은 노인 및 기초생활수급자* 등 취약계층 돌봄 수요자가 많고, 청소년까지 유형별 맞춤형 특화 힐링프로그램 제공이 필요합니다.
- 누가 지원받을 수 있나요?
- 기초생활수급자, 65세 이상 어르신, 청소년 등 2,500명에게 지원합니다.
- 지원내용은 무엇인가요?
- 참여자 맞춤형 힐링 프로그램(차훈명상, 통합의학치료, 우드랜드 산림치유) 지원
· 「마음은 온기」: 기초생활수급자 1일, 1박2일
· 「마음은 청춘」: 65세 이상 어르신(개별) 1일, 1박2일, 2박3일
· 「비상구」: 청소년 1일
- 어떻게 신청하나요?
- 신청장소 : 거주지 보건소
- 제출서류 : 지원신청서 및 개인정보 수집 및 제공·이용 동의서 각 1부

문의

식품의약과 응급의료팀(☎061-286-5784)

18

전남청년 문화복지카드 확대 지원

전라남도

도내 거주 청년들에게 문화생활 향유 및 자기계발 기회를 제공하기 위해 문화복지비를 연 20만원에서 연 25만원으로 확대 지원합니다.



이렇게
달라집니다

시행일 : 2024년 1월 1일

주요내용	종 전	변 경
지원금 확대	연 20만원	연 25만원 ※5만원 증액



구체적으로
알아볼게요

- 전남청년 문화복지카드란 무엇인가요?**
 - 도내 2년 이상 거주 청년들에게 문화생활 및 자기계발을 위한 문화복지비를 1인당 연 25만원 지원하는 사업입니다.
- 누가 지원받을 수 있나요?**
 - 전남 도내 2년 이상(공고일 기준) 주소를 두고 계속 거주 중인 만19세~28세 청년이면 지원 가능합니다.
 - * 제외대상 : 복지포인트를 지급받는 공공기관 근무자, 학교밖 청소년 교육수당 대상자, 여성농어업인 행복바우처 대상자
 - * 일부제외 : 문화누리카드 지원대상
- 언제, 어디에서 사용할 수 있나요?**
 - '전남청년 문화복지카드(체크카드)'는 문화·공연, 학원, 도서, 체육시설, 관광 등 전남 도내에서 12. 31.까지 사용 가능합니다.
- 어떻게 신청하나요?** ※ 연 2회(상반기 2월, 하반기 7월 각 한달간) 접수 예정

신 청 (온라인, 방문)	자격요건 확인	대상자 확정 통보	카드발급안내 문자 송부	카드 발급	카드 배송 (우편송부)
청년	▶ 시군	▶ 도 및 시군	▶ 은행	▶ 청년	▶ 은행

문의 | 인구청년정책관실 인구정책팀(☎061-286-2824)

호남 청년 아카데미 운영

전라남도

호남의 자존과 자긍심을 가지고 대한민국의 미래 100년을 책임질 핵심 리더로 성장할 수 있도록 청년 인재 양성 교육을 실시합니다.

시행일 : 2024년 2월



이렇게
달라집니다

주요내용	종 전	변 경
운영횟수	연3기(3개월과정/6회)	▶ 연2기(3개월과정/6회)
교육인원	기수별(100명)	▶ 기수별(150명)



구체적으로
알아볼게요

• 호남 청년 아카데미는 어떻게 신청하나요?

- (신청대상) 도내 주소를 두고 거주하는 청년(18~49세)
- (신청방법) 전라남도 청년센터 누리집(<http://jnyouthcenter.kr>)
- (제출서류) 신청서, 자기소개서, 개인정보 제공 및 이용동의서
- (신청시기) 공고문 통해 별도 안내 예정

• 호남 청년 아카데미는 어떻게 진행되나요?

- (운영횟수) 연 2기(기수별 3개월 과정 / 월 2회 토요일 4시간 *일정공고)
- (주요내용) 역량 및 리더십 강화 교육(2시간)+ 네트워킹(소통·토론)(2시간)
- (교육과정) 개강식, 명사 교육 및 조별토론회, 현장학습(2회), 수료식
- ※ 교육일정, 교육장소, 세부 교육과정 등은 추후 공고문 통해 별도 안내

• 호남 청년 아카데미 교육비는 얼마인가요?

- 교육비는 무료입니다.(전액 도비 지원)

문의 | 인구청년정책관실 청년지원팀(☎061-286-2833)

20

청년부부 결혼축하금 지원

전라남도

청년부부 결혼 초기 경제적 부담을 완화하고 청년층의 유입 및 정착을 위해 결혼축하금 2백만원을 지원합니다.

시행일 : 2024년 1월 1일



이렇게
달라집니다

주요내용	종 전	변 경
신청기한	혼인신고일기준, 1년 이내	▶ 혼인신고일기준, 1년 6개월 이내
거주요건	<ul style="list-style-type: none"> • 혼인신고일부터 지급일까지 계속 부부 모두 도내 주소거주 • 외국인 배우자의 경우, 신청일 기준 6개월 이상 도내 주소거주 	▶ 혼인신고일기준, 부부 모두 도내 6개월 이상 거주



구체적으로
알아볼게요

- **결혼축하금은 얼마를 지원하나요?**
- 1부부 당 2백만원을 지원합니다.
- **결혼축하금 신청자격은 어떻게 되나요?**
- (연령) 혼인신고일 기준, 부부 모두 49세 이하
- (혼인) 부부 중 1명 이상이 초혼, 지급일까지 혼인 유지
- (거주) 혼인신고일부터 결혼축하금 지급일까지 부부 모두 도내 주소를 두고 거주
- **결혼축하금은 어떻게 신청하나요?**
- (신청시기) 혼인신고일 기준, 1년 6개월 이내 신청
* 부부 모두 도내 6개월 이상 거주요건 충족 후 신청
- (신청방법) 거주 시군의 읍·면·동 행정복지센터에 신청서류 제출
- (제출서류) 신청서, 개인정보 제공 및 이용 동의서, 주민등록초본 (주소변경 이력 포함), 혼인관계증명서, 통장 사본
※ 자세한 사항은 2024년 공고문 통해 확인(2023. 12월말 공고 예정)
- **결혼축하금은 어떻게 지급되나요?**
- 지급방법 : 2백만원 일시지급
- 지급시기 : 결혼축하금 신청한 달의 다음 달 10일 (단, 연휴가 있을 경우, 셋째주 지급)

문의 | 인구청년정책관실 청년지원팀(☎061-286-2833)

청년 취업자 주거비 지원

전라남도

일하는 청년에게 일정액의 전·월세 주거비 월 20만원을 지급하여 청년의 경제적 자립기반 구축 및 안정적인 정착을 지원합니다.

시행일 : 2024년 1월 1일



이렇게
달라집니다

주요내용	종 전	변 경
지원대상	도내 거주18세~39세 이하의 청년 노동자·사업자	▶ 도내 거주 18세~45세 이하의 청년 노동자·사업자
지원금액	월10만원(최대12개월)	▶ 월20만원(최대12개월)



구체적으로
알아볼게요

- 청년취업자 주거비는 얼마를 지원하나요?
- 최대 12개월간 월 20만원 지원합니다.
- 청년취업자 주거비 신청자격은 어떻게 되나요?
- (나이) 도내 거주 18세~45세 이하의 청년 노동자·사업자
- (재산) 전세(대출금5천만원 이상) 또는 월세(60만원 이하) 주택 거주자
- (소득) 가구소득인정액이 기준중위소득 150%이하 (24년 보건복지부 중위소득 고시)
- 청년취업자 주거비는 어떻게 신청하나요?
- (모집공고) 수시/시·군 누리집 게시
- (신청방법) 거주 시군의 읍·면·동 행정복지센터에 신청서류 제출
- (제출서류) 청년 취업자 주거비 지원 신청서, 개인정보 수집 및 이용 동의서, 사회보장급여 제공(변경) 신청서, 소득·재산 신고서, 가족관계증명서(상세), 주민등록등본, 근로사실확인서(노동확인서류), 사업자등록증명원, 부가가치세 증명원 * 신청 시 거주시군 문의
※ 자세한 사항은 2024년 공고문 통해 확인(시군 누리집 확인)

문의 | 인구청년정책관실 청년지원팀(☎061-286-2833)

22

꿈사다리 공부방 운영

전라남도

고학력·미취업 청년을 지역아동센터 학습선생님으로 채용하여 아동의 학습을 지도하고, 청년에게는 일 경험을 제공합니다.

시행일 : 2024년 1월 1일



이렇게 달라집니다

주요내용	종 전	변 경
선생님 나이 확대	18~39세	18~45세 (연령 확대)
선생님 급여 인상	월 112만원 (급여 102, 교통비 10)	월 115만원 (급여 104, 교통비 11)



구체적으로 알아보게요

- ‘꿈사다리 공부방 운영 사업’이란 무엇인가요?
- 도내 지역아동센터에 개소당 1명씩 청년학습선생님을 배치하여 청년에게는 일 경험 기회를 제공하고, 아동에게는 기초·기본 학력을 증진하는 사업입니다.
- 지원내용(사업)은 무엇인가요?
- (지원자격) 18~45세 대학 재학(휴학)·졸업생
- (근무시간) 주 5일(월~금요일), 1일 4시간 근무
- (월 급여) 115만원(급여 104, 교통비 11)
- (계약기간) 2024. 10. 31.까지
- (근무내용) 학교숙제 지도(2시간), 개별지도(2시간)
- 지원내용(사업)은 무엇인가요?
- 전라남도 누리집 및 지역아동센터 전남지원단 누리집 공고문 확인 후 지역아동센터 전남지원단으로 방문접수 또는 우편접수 하시면 됩니다.
※ 월별 수시모집(결원발생 시)

문의 | 인구청년정책관실 청년지원팀(☎061-286-2834)

난자냉동 시술 및 냉동난자 사용 보조생식술 지원

전라남도

고연령 여성 가임력 보존을 위해 난자냉동 시술비 및 냉동난자 사용 보조생식술 비용을 최대 200만원까지 지원합니다.

시행일 : 2024년 1월 1일



새롭게
시작합니다

- 사업취지
 - 여성 가임력 보존으로 인구감소 및 지역소멸 위기에 대응
- 사업내용
 - 난자 냉동 시술비 및 냉동난자 보조생식술 시술비용 지원



구체적으로
알아볼게요

- 누가 지원받을 수 있나요?
 - 냉동난자 보조지원 희망자 중 난자냉동 시술 50명, 냉동난자 사용 보조생식술 14부부를 지원합니다.
- 무엇을 지원하나요?
 - (난자냉동 시술) 초음파, 주사료, 약제비 등 난자 채취에 필요한 시술 비용의 50%, 최대 200만원, 1회
 - (보조생식술) 가임력 보존을 목적으로 냉동한 난자를 임신출산에 사용하는 경우 보조 생식술 비용 일부 지원 부부당 총 2회 최대 200만원을 지원합니다.
- 어떻게 신청하나요?
 - 신청인 : 본인
 - 신청장소 : 사업추진 시군 보건소
 - 제출서류 : 지원신청서 및 개인정보 수집 및 제공·이용 동의서 각 1부

문의 | 인구청년정책관실 출산지원팀(☎061-286-2852)

24

첫만남이용권 지원

전라남도

다자녀 가구 첫만남이용권을 둘째 이상은 100만원 증액한 300만원을 지원해 양육부담이 큰 2자녀 이상 가구에 경제적 부담을 경감해 드립니다.

시행일 : 2024년 1월 1일



이렇게 달라집니다

주요내용	종 전	변 경
다자녀 추가혜택	200만원 (모든 자녀)	<ul style="list-style-type: none"> • 200만원(첫째) • 300만원(둘째 이상)



구체적으로 알아보게요

- ‘첫만남이용권’이란 무엇인가요?
- 저출산 문제에 대한 정책으로 추진된 사업으로 2022. 1. 1. 이후 출생한 아동에게 바우처(원칙) 또는 현금(예외)을 지급하는 사업입니다.
- 누가 지원받을 수 있나요?
- 2022. 1. 1. 이후 출생신고 된 출생아(주민등록)가 신청대상입니다. 부모가 모두 외국인이어도 출생아가 한국 국적이면 지원 가능합니다.
- 어떻게 사용할 수 있나요?
- 유흥업소 등을 제외한 전 업종에서 결제 및 포인트 차감으로 사용할 수 있으며, 출생아동 출생일로부터 1년간 사용 가능합니다.
- 어떻게 신청하나요?
- 신청인 : 출생아의 부모
- 신청장소 : 방문신청-주소지 주민센터, 온라인신청-복지로 또는 정부24
- 제출서류 : 신분증, 사회보장급여 신청서 및 개인정보수집 및 제공·이용 동의서각 1부

문의 | 인구청년정책관실 출산지원팀(☎061-286-2851)

다둥이가정 육아용품 구입비 지원

전라남도

양육 부담이 큰 18세 이하
2자녀 이상 가정에 육아용품 구입비
50만원을 지원해 드립니다.

시행일 : 2024년 1월 1일



이렇게
달라집니다

주요내용	종 전	변 경
다자녀개념	세자녀 이상 (50만원)	▶ 두자녀 이상 (50만원)



구체적으로
알아볼게요

• ‘다둥이가정 육아용품 지원사업’이란 무엇인가요?

- 갈수록 심화되는 저출생 및 인구감소에 적극 대응하고, 「전라남도 저출생 대책 기본 조례」다자녀* 개념 변화(3→2자녀이상)를 반영하여 2024. 1. 1. 이후 출생한 아동에게 육아용품 구입비를 지원하는 사업입니다.

* 18세 이하에 해당하는 둘 이상의 자녀/ '23. 11. 2. 제정

• 누가 지원받을 수 있나요?

- 출생일 기준 부부 모두 6개월 이상 도내 주민등록을 둔 2자녀 이상 가정이면 지원 가능합니다.

• 어떻게 사용할 수 있나요?

- 유모차, 신생아 의류, 수유용품, 목욕용품, 침구류 등 육아용품 구입에 사용 가능합니다.

• 누가 지원받을 수 있나요?

- 신청인 : 출생아의 부모
- 신청장소 : 방문신청-주소지 주민센터, 온라인신청-복지로 또는 정부24
- 제출서류 : 두 자녀 이상 가정 확인 서류

문의 | 인구청년정책관실 출산지원팀(☎061-286-2851)

26

전라남도 다자녀행복카드 발급

전라남도

양육 부담이 큰 2자녀 이상 가정에 경제적 혜택을 드리기 위해 다자녀 행복카드를 발급해 드립니다.

시행일 : 2024년 2월 1일



이렇게
달라집니다

주요내용	종 전	변 경
발급대상	만 13세 이하	18세 이하
신규혜택	주유, 쇼핑, 외식, 교육, 레저 등	병의원, 편의점, 커피숍 등 신규혜택 추가(신용카드)



구체적으로
알아볼게요

- ‘전라남도 다자녀행복카드’란 무엇인가요?
- 2자녀 이상의 다자녀 가정에 대해 경제적 혜택을 지원하기 위해 발급해 주는 카드(신용/체크)로 각종 할인 및 포인트 적립을 받을 수 있습니다.
- 누가 지원받을 수 있나요?
- 전남에 주소를 두고 막내 자녀가 18세 이하로 태아를 포함해 2명 이상 가정이면 지원 가능합니다.
- 어떤 혜택을 받을 수 있나요?
- (신용카드) 주유, 쇼핑, 커피, 편의점, 학원·병원, 영화, 외식, 통신, 놀이공원 현장할인 등
- (체크카드) 영화할인, 놀이공원 할인 등
- 어떻게 신청하나요?
- 신청인 : 출생아의 부모
- 신청장소 : 농협(지역 농·축협)
- 제출서류 : 신분증, 주민등록등본, 소득증빙서류(재직증명서, 근로소득 원천징수 영수증) 각 1부

문의 | 인구청년정책관실 출산지원팀(☎061-286-2851)

부모급여 (영아수당) 지원

전국

출산 및 양육으로 손실되는 소득을 보전하고 영아기 돌봄을 두텁게 하기 위해 기존 영아수당을 최대 30만원 증액해 부모급여로 확대 지원합니다.

시행일 : 2024년 1월 1일



이렇게
달라집니다

주요내용		종 전			변 경		
		연령	만0세 (0~11개월)	만1세 (12~23개월)	연령	만0세 (0~11개월)	만1세 (12~23개월)
부모급여 지원	보육 시설 미이용		월 70 (현금)	월 35 (현금)	▶ 보육 시설 이용	월 100 (현금)	월 50 (현금)
	보육 시설 이용		월 70 (보육료 +현금차액)	월 51.4 (바우처)		월 100 (보육료 +현금차액)	월 51.4 (바우처)



구체적으로
알아볼게요

- 누가 받나요?
- 만 0~1세 아동에게 지급합니다.
- 얼마를 받나요?
- 만 0세 아동에게 월 100만원, 만 1세 아동에게는 월 50만원을 지원합니다.
※ 부모급여 지원금액이 보육료 지원금액 보다 클 경우 현금 차액 수급
- 어떻게 지원받나요?
- (신청방법) 읍·면·동 주민센터 방문 및 온라인 신청(복지로 또는 정부24)
- (신청자격) `22년 출생아부터 출생신고 후 신청가능
- (지급시기) `24년 1월 25일 이후 매월 25일 지급

신청·접수(읍·면·동)

신청 상담 및 안내

사실관계 확인(읍·면·동)

가구원 및 실질적 보호자
확인 후 접수 처리

신청·접수(읍·면·동)

· 신청 접수일로부터 30일
이내 통지(불가피한 경우 60일)
· 해당 연령별 급여액 지급

문의 여성가족정책관실 보육지원팀 (☎061-286-5932)

28

난임부부 친환경농산물 꾸러미 지원

전라남도

인구소멸 대응 및 친환경농산물 소비·판로 확보를 위해 난임부부를 대상으로 건강한 먹거리인 친환경농산물 꾸러미를 1년간 지원합니다.

시행일 : 2024년 1월 1일



새롭게
시작합니다

• 사업취지

- 임신에 어려움을 겪는 난임부부에게 건강한 먹거리 제공으로 저출생 극복 및 친환경농산물 판로 확대를 통한 친환경농업 가치 홍보

• 핵심내용

- 난임부부에게 친환경농산물 꾸러미 1년간 지원 (48만원/인)



구체적으로
알아볼게요

• 난임부부 친환경농산물 꾸러미 지원사업은 무엇인가요?

- 도내 난임부부에게 전남 친환경농산물 꾸러미를 1년간 48만원/인(자부담 96천원 포함)을 지원하는 사업입니다.

• 누가 지원받을 수 있나요?

- 도내 주소를 두고 거주하며 난임 진단을 받은 부부 중 3,000명을 신청받아 대상자를 확정하여 지원합니다.

• 무엇을 지원하나요?

- 친환경 인증을 받은 신선농산물·축산물·가공식품 등 친환경농산물 꾸러미를 계절별로 1년간 지원합니다.

※ 품목(친환경농산물 등): 유기농쌀, 잡곡, 과일, 채소류, 유기가공식품, 무항생제 축산물, 유기가공품

• 어떻게 신청하나요?

- 신청인 : 도내 주소를 둔 난임부부

- 신청장소 : 시·군청(친환경농업 담당부서) 또는 읍면동사무소

- 제출서류 : ① 난임부부시설비 지원 대상자 확인(여성 주소지 보건소) 또는 산부인과 난임진단서(3개월 이내 발급)

② 주민등록등본 1부(부부 별도 주소등록지 거주 시 가족관계증명서

문의 친환경농업과 친환경정책팀 ☎061-286-6322

자립준비청년 (보호종료아동) 자립수당

전국

자립준비청년(보호종료아동)의 경제적 부담 완화, 안정적인 사회정착을 위해 자립수당을 월 40만 원에서 50만 원으로 인상 지원합니다.

시행일 : 2024년 1월 1일



이렇게
달라집니다

주요내용	종 전	변 경
지급금액	월 40만원/인	▶ 월 50만원/인



구체적으로
알아볼게요

- 자립수당이란 무엇인가요?
- 자립준비청년(보호종료아동)에게 보호종료 후 경제적 부담을 완화하고 안정적인 사회정착 및 성공적 자립을 위한 자립수당을 지원합니다.
- 지원내용(사업)은 무엇인가요?
- 보호종료 5년 이내 아동에게 5년간 매월 50만원 현금으로 지급합니다.
※ 본인 명의 계좌 이체 원칙
- 누가 지원받을 수 있나요?
- 아동복지시설, 가정위탁 보호종료 5년 이내 아동 중 다음 사항에 모두 해당되면 받을 수 있습니다.
① 만 18세 이후 만기 또는 연장 보호종료된 아동
② 보호종료일을 기준으로 과거 2년 이상 연속하여 보호를 받은 아동
- 어떻게 신청하나요?
- 신청인 : 본인, 대리인(친족, 관계공무원, 시설장, 위탁부모)
- 신청기간 : 연중상시(보호종료 예정자 사전신청 가능)
- 신청장소 : 주민등록 상 주소지 읍·면·동 행정복지센터
- 제출서류 : 지급 신청서, 서민금융진흥원 사이버강의 이수증 또는 국민연금공단 종합재무상담 확인서 1부

문의 여성가족정책관실 아동복지팀 (☎061-286-5944)

30

아동발달지원계좌 (디딤씨앗통장)

전국

저소득층 아동의 사회진출 시에 소요되는 초기비용(학자금, 취업, 창업, 주거 등) 마련을 위한 자산형성을 지원합니다.

시행일 : 2024년 1월 1일



이렇게
달라집니다

주요내용	종 전	변 경
지원규모	만 12~17세 기초생활수급가구 아동 (생계, 의료)	만 0~17세 기초생활수급가구 아동 (생계, 의료, 주거, 교육)



구체적으로
알아볼게요

- 아동발달지원계좌(디딤씨앗통장)이란 무엇일까요?
- 아동 또는 후원자가 월별 일정 금액을 적립하면 국가가 1:2 매칭 펀드로 지원하는 계좌입니다.
※ 월 최대 50만원 적립 가능하나, 국가 매칭지원금은 월 최대 10만원
- 누가 지원받을 수 있나요?
- 만 0~17세의 보호대상아동, 기초생활수급가구 아동이면 계좌 개설이 가능합니다.
- 지원 기간이 어떻게 되나요?
- 가입 시부터 만 17세까지 지원합니다.
- 적립금 사용 용도는 무엇인가요?
- 만 18세(만기) 이후 학자금, 기술자격 및 취업훈련비용, 주거마련 지원 등 자립을 위한 용도에 한하여 사용 가능
- 만 24세 도달 시 사용 용도 제한 없이 아동 적립금 및 정부 매칭지원금 지급
- 어떻게 신청하나요?
- 가입희망 아동 또는 보호자(후견인)이 읍면동 행정복지센터 방문 신청

문의 여성가족정책관실 아동복지팀 ☎061-286-5944

가정폭력 피해자 퇴소자립금 동반아동 지원

전국

가정폭력 피해자(피해 이주여성 포함) 자립 지원을 위해 동반아동 자립지원금을 신설하여 1인당 250만 원 지원합니다.

시행일 : 2024년 1월 1일



이렇게
달라집니다

주요내용	종 전	변 경
보호시설 퇴소자립금	가정폭력피해자 500만원	<ul style="list-style-type: none"> 가정폭력피해자 500만원 동반아동 1인당 250만원



구체적으로
알아볼게요

- ‘가정폭력피해자 퇴소자립금’이란 무엇인가요?
- 가정폭력피해자가 보호시설에서 일정 기간 입소 후 퇴소시 자립하여 생활 할 수 있도록 지원하는 지원금입니다.
- 누가 지원받을 수 있나요?
- 보호시설 입소 후 퇴소하는 가정폭력피해여성(이주여성 피해자 포함) 및 동반가족
① 입소기간이 4개월 이상(원칙)
② 독립적인 생활을 원하거나 자립을 위한 준비가 필요한 경우
- 어떻게 신청하나요?
- 신청인 : 퇴소 시점 2개월 전부터 신청 가능
- 신청장소 : 보호시설 관할 시청·군청
- 신청인 : 퇴소자(가정폭력피해자 보호시설장 경유)
- 신청서류 : 신청서, 보호시설 입·퇴소증명서, 사후관리 동의서, 사후관리서
※ 퇴소자는 자립지원금 사용내역 증빙

문의 여성가족정책관실 여성권익팀 (☎061-286-5952)

32

스토킹 피해자 임대주택 주거지원 확대

전국

스토킹 피해자의 안전한 일상 회복을 위해 피해자와 동반가족이 생활할 수 있는 임대주택을 4호에서 7호로 확대 운영합니다.

시행일 : 2024년 1월 1일



이렇게
달라집니다

주요내용	종 전	변 경
임대주택 주거지원	4호 운영	7호 운영



구체적으로
알아볼게요

- ‘스토킹 피해자 임대주택 주거지원’이란 무엇인가요?
- 스톱킹 피해자 자립을 지원하고 사회적응 여건을 조성하고자 피해자와 그 가족들이 공동으로 생활할 수 있는 주거 공간을 제공합니다.
- 누가 지원받을 수 있나요?
- 경찰 등 유관기관과 연계된 스톱킹 피해자로 가해자로부터 안전보호가 필요한 피해자 및 그 가족 구성원(동거인 포함)
※ 운영기관의 입주자선정위원회에서 결정 / 입주기간: 3개월 이내, 1회 연장 가능
- 어떻게 신청하나요?
- 신청기간 : 연중
- 신청장소 : 스톱킹 피해자 지원사업 운영기관
- 신청인 : 스톱킹 피해자
- 신청서류 : 신청서

문의 여성가족정책관실 여성권익팀 ☎061-286-5951

폭력피해자 보호시설 퇴소자립금 지원대상 확대

전라남도

정부지원 사각지대에 놓인 성폭력 피해 퇴소자의
안정적 자립기반을 위해 성폭력피해자 보호시설
퇴소자립금 지원대상을 확대합니다.

시행일 : 2024년 1월 1일



이렇게
달라집니다

주요내용	종 전	변 경
퇴소자립금 지원대상	만19세미만, 시설 입소 후 1년이상 경과, 만19세이상 도달 후 퇴소자	입소기간 4개월 이상이고 퇴소시 만 19세 이상인 자



구체적으로
알아볼게요

• ‘성폭력피해자 퇴소자립금’이란 무엇인가요?

- 성폭력피해자가 보호시설에서 일정 기간 입소 후 퇴소시 자립하여 생활 할 수 있도록 지원하는 지원금입니다.

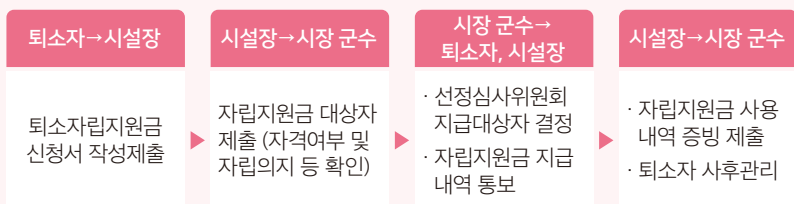
• 누가 지원받을 수 있나요?

- 성폭력피해자 보호시설 입소 후 퇴소자로 다음 조건을 모두 갖춘 피해자
① 입소 기간이 4개월 이상이고 퇴소 시 만 19세 이상인 자
② 독립적인 생활을 원하거나 자립을 위한 준비가 필요한 자

<신청 제외대상>

- 국가 및 타 자치단체에서 유사한 성격의 지원금을 지원받은 자
- 보호시설 퇴소 후 다른 시설(체험홈, 공동생활시설 등) 재입소자
- 보호시설 퇴소 후 연고자에게 인도되거나 타 시·도로 전출한 자
- 기타 선정심사위원회에서 제외된 자

• 지원절차는 어떻게 되나요?



문의 여성가족정책관실 여성권익팀 ☎061-286-5951

34

한부모가족 자녀 양육비 등 지원규모 확대

전국

18세 미만 자녀를 양육하는 한부모가족을 지원하기 위해 한부모가족 자녀 양육비를 월 20만원에서 월 21만으로 확대 지원합니다.

시행일 : 2024년 1월 1일



이렇게
달라집니다

주요내용	종 전	변 경
한부모가족 지원 대상 확대	<ul style="list-style-type: none"> • 기준 중위소득 60% 이하 • 18세 미만 자녀까지 	<ul style="list-style-type: none"> • 기준 중위소득 63% 이하 • 18세 미만 자녀까지 ※ 단, 고등학교 재학 시 (고3, 12월까지) 만22세까지
한부모가족 자녀 양육비 지급 확대	월 20만원	월 21만원



구체적으로
알아볼게요

- 누가 지원받을 수 있나요?
 - 지원대상 : 18세 미만 자녀를 양육하는 저소득 한부모가족, 조손가족
※ 단, 고등학교 재학 시(고3, 12월까지) 22세까지
 - 지원조건 : 기준 중위소득 63%이하
- 지원내용은 무엇인가요?
 - (저소득 한부모 및 조손가족)
아동양육비, 추가 아동양육비, 아동교육지원비(학용품비), 생활보조금
- 신청방법은 어떻게 되나요?
 - 신청대상 : 지원대상 가구원·친족·기타 관계인, 공무원 직권신청(동의필요)
 - 신청장소 : 주민등록지 읍면동 주민센터
 - 제출서류 : 사회복지서비스 및 급여제공 신청서 등 증빙서류
 - 지원신청·처리 절차

신청	조사 및 지원결정	결정·통지·지급	변동관리	지원중지
읍면동	시·군 (통합조사관리팀)	시·군 (사업팀)	시·군 (통합조사관리팀)	시·군 (사업팀)

문의 여성가족정책관실 가족다문화팀 ☎061-286-5963

한부모가족 자녀 생활지원금 등 지원규모 확대

전라남도

18세 미만 자녀(대학 진학 시 22세)를 양육하는 한부모가족을 지원하기 위해 생활지원금 증액 등 한부모가족 지원이 확대됩니다.

시행일 : 2024년 1월 1일



이렇게
달라집니다

주요내용	종 전	변 경
한부모가족 지원 생활지원금 금액 확대	<ul style="list-style-type: none"> 생계·의료급여 수급 세대 : 월 3만원 생계·의료급여 비수급 세대 : 월 6만원 	<ul style="list-style-type: none"> 생계·의료급여 수급 세대 : 월 5만원 생계·의료급여 비수급 세대 : 월 7만원



구체적으로
알아볼게요

• 누가 지원받을 수 있나요?

- 지원대상 : 18세 미만 자녀(대학 진학 시 22세)를 양육하는 저소득 한부모가족, 조손가족이 지원받을 수 있습니다.
- 지원조건 : 기준 중위소득 60%이하

• 지원내용은 무엇인가요?

- (저소득 한부모 및 조손가족) 생활지원금 월 5만원 또는 7만원
- 생계 또는 의료급여 수급세대(5만원)
- 생계 또는 의료급여 비수급세대(7만원)

• 신청방법은 어떻게 되나요?

- 신청대상 : 지원대상 가구원·친족·기타 관계인, 공무원 직권신청(동의필요)
- 신청장소 : 주민등록지 읍면동 주민센터
- 제출서류 : 사회복지서비스 및 급여제공 신청서 등 증빙서류
- 지원신청·처리 절차

신청	조사 및 지원결정	결정·통지·지급	변동관리	지원종지
읍면동	사·군 (통합조사관리팀)	사·군 (사업팀)	사·군 (통합조사관리팀)	사·군 (사업팀)

문의 여성가족정책관실 가족다문화팀 ☎061-286-5963





안전 · 건설 분야

「도민안전공제보험」 보장항목 확대

전라남도

「도민안전공제보험」의 보장항목이 추가됩니다.
(기존 15개 ⇒ 20개)

* 휠체어 사고 사망·후유장해, 독액성 동물 접촉 사고
사망·후유장해·응급실 진료비

시행일 : 2024년 2월 1일



이렇게
달라집니다

주요내용	증 전	변 경
보장항목 확대 (15개 → 20개)	① 자연재해사망(일사열사 포함) ② 사회재난 사망 ③ 익사사고 사망 ④ 폭발·화재·붕괴·산사태 상해사망 ⑤ 폭발·화재·붕괴·산사태 상해후유장해 ⑥ 대중교통이용 중 상해사망 ⑦ 대중교통이용 중 상해후유장해 ⑧ 강도 상해사망 ⑨ 강도 상해후유장해 ⑩ 농기계 상해사망 ⑪ 농기계 상해후유장해 ⑫ 스킨존 교통사고 부상치료 ⑬ 실버존 교통사고 부상치료 ⑭ 급성감염병 사망위로금(300만원) ⑮ 개 물림 응급실 진료비(1건당 10만원)	추가항목 ① 휠체어 사고 상해사망 (500만원) ② 휠체어 사고 상해후유장해 (500만원) ③ 독액성 동물 접촉사고 사망 ④ 독액성 동물 접촉사고 후유장해 ⑤ 독액성 동물 접촉사고 응급실 진료비(10만원) ※ 휠체어: 전동휠체어, 노인전동차 포함



구체적으로
알아볼게요

- **도민안전공제보험 이란 무엇인가요?**
- 각종 사고와 재난으로 피해를 입은 도민의 조기 생활안정 회복을 위해 전 도민을 대상으로한 보험입니다. ※ 전남도민이면 자동가입
- **어떤 절차를 통해 지원되나요?**
- 보장항목에 해당하는 피해를 입은 경우, 사고일 3년 이내 가까운 읍면동 사무소를 통해 시군별 가입 보험사로 보험금 청구시 최대 2,000만원 수령 가능합니다.
- **개별 가입한 보험과 중복수령 이 가능한가요?**
- 국내 사고에 대해 중복수령 가능합니다.

문의

안전정책과 안전총괄팀(☎061-286-3223)

2

주민대피 긴급구호물품 지원

전라남도

재해 위기 경보가 발령되어 신속한 대피가 필요한 경우, 대피한 도민 편의를 위해 「긴급구호물품」이 지급됩니다.

시행일 : 2024년 1월 1일



이렇게
달라집니다

주요내용	종 전	변 경
긴급구호물품 지원	산사태 등 산림재해 발생 시 대피한 주민에게 제공	모든 재난 발생 시 대피한 주민에게 제공



구체적으로
알아볼게요

- 긴급구호물품이란 무엇인가요?
- 선제적 주민대피가 필요한 재해(산사태, 홍수, 붕괴 등) 발생 시, 긴급대피 주민에게 지급되는 물품입니다.
- 지원내용은 무엇인가요?
- 대피 기간동안 필요한 물품(즉석식품 등)을 지원합니다.
- 누가 지원받을 수 있나요?
- 산사태, 홍수, 붕괴 등 발생으로 재해 위기 경보 발령 시, 대피한 주민에게 지원합니다.
- 언제, 어떻게 지급하나요?
- 재해 위기경보 발령에 따라 대피한 경우, 대피 장소별로 지급합니다.
- 어떤 점에서 도움이 되나요?
- 긴급대피 주민의 고통 경감과 일상으로 조기 복귀를 지원합니다.

문의

사회재난과 사회재난대응팀(☎061-286-3034)

3

50인 미만 소규모 사업장 「중대재해처벌법」 적용

전국

5인 이상 50인 미만 소규모 사업장의
「중대재해처벌법」이 전면 적용되어 경영책임자의
근로자 안전보건관리 책임이 강화됩니다.

시행일 : 2024년 1월 27일



이렇게
달라집니다

'24. 1. 27.부터 5인 이상 50인 미만의 소규모
사업장까지「중대재해처벌법」이 전면 적용됩니다.

※ 「중대재해처벌법」상 명시된 소규모사업장 법 적용 유예기간('24.1.26) 종료

< 중대재해처벌법 적용 사업장 규모 >

중 전	변 경
상시근로자 50인 이상 사업장	상시근로자 5인 이상 사업장



구체적으로
알아볼게요

• 「중대재해처벌법」이란 무엇인가요?

- 법에서 부여한 안전·보건 확보 의무를 위반하여 시민과 종사자에 대해 중대재해를 유발한 경영책임자, 법인 등을 처벌하는 규정을 명시한 법률입니다.

• 무엇을 대비해야 하나요?

- 중대재해처벌법, 산업안전보건법 등 사업장 종사자에 대한 법령상 안전보건 확보 의무를 빈틈없이 이행해야 함. 또한, 사업장의 유해·위험요인 등을 파악하고 개선하는 등 중대재해 예방을 위해 적극 노력해야 합니다.
- 안전보건관리체계 구축 방법 및 그 밖의 중대재해처벌법 대응 방법에 대한 내용은 중대재해처벌법 바로알기 누리집(<http://www.koshasafety.co.kr>)을 참고하시면 됩니다.

문의

안전정책과 중대재해예방팀(☎061-286-3261)

4

자연재난 피해 지원기준 상향·확대

전국

자연재난 피해 국민의 실질적인 회복을 위해
재난지원금이 상향 확대됩니다.
* 인명 및 주택피해 시 기존 재난지원금 대비 평균
1.5배 이상 상향

시행일 : 2024년 1월 1일



이렇게
달라집니다

주요내용	증 전	변 경
인명피해	사망·실종 (재난지원금) 20백만원 (구 호 금) 10백만원 부상 1~7급 (재난지원금) 10백만원 (구 호 금) 5백만원 부상 8~14급 (재난지원금) 5백만원 (구 호 금) 2.5백만원	사망·실종 (재난지원금) 20백만원 (구 호 금) 20백만원 부상 1~7급 (재난지원금) 10백만원 (구 호 금) 10백만원 부상 8~14급 (재난지원금) 5백만원 (구 호 금) 5백만원
주택피해	면적별 동일 지급 • 전파 : 16백만원 • 반파 : 8백만원 • 침수 : 2백만원	면적별 동일 지급 • 전파 : 20 ~ 36백만원 • 반파 : 10 ~ 18백만원 • 침수 : 3백만원
상가피해	침수 : 2백만원	침수 : 3백만원



구체적으로
알아볼게요

- 무엇을 준비하여 신청하나요?
- 재난이 종료된 날부터 10일 이내 “자연재난 피해신고서”를 작성하여 제출합니다.
- 피해 신고 접수는 주소지와 피해발생지 중 어느 지자체에서 접수하나요?
- 피해발생 시·군 소재의 관할 읍·면·동 사무소 혹은 인터넷 접수합니다.
- 기존에 가입한 정책보험과 중복수령이 가능한가요?
- (풍수해보험, 농어업재해보험) 중복혜택 불가능합니다.
※ 법령 상 운영되는 보험상품으로, 재난 및 안전관리 기본법 제66조제3항에 의거 중복 불가
- (도민안전보험) 중복혜택 가능합니다.
※ 조례 상 운영되는 보험상품이므로, 중복 지급 가능

문의 자연재난과 재난대응팀(☎061-286-3733)

풍수해보험 지원기준 상향

전국

풍수해보험 가입 시, 재난지원금 대비 주택 침수피해 보상혜택이 상향됩니다.

시행일 : 2024년 1월 1일



이렇게
달라집니다

보장항목	종 전	변 경	
주택침수 피해	50㎡ 이하 : 400만원 50㎡ 초과 : 175만원 +(4.5만원×주택면적)	50㎡ 이하 : 600만원 50㎡ 초과 : 262.5만원 +(6.75만원×주택면적) ※ 면적당 단가 1.5배 적용	
주택파손 피해 ※ 주택 면적 50㎡, 90% 보상형 가입기준	(단위 : 만원)		
		보험 가입자	
	구분	주택 전파	주택 반파
	66㎡미만	4,500	2,250
	66~82㎡미만	5,900	2,950
82~98㎡미만	7,300	3,650	
98~114㎡미만	8,800	4,400	
114㎡이상	10,200	5,100	



구체적으로
알아볼게요

- 보험은 언제 가입할 수 있나요?
- 연중 가입하실 수 있으며, 보험계약 당시 진행 중인 재난에 대한 피해는 보상되지 않으므로 재난 대응기간 전에 가입하시는 것이 좋습니다.
- 자기부담 보험료는 얼마나 되나요?
- 8~30%의 규모로 지역 및 시설별로 차이가 있으며, 경제취약계층(기초·차상위 수급자, 한부모가족)의 경우 자기부담 보험료가 줄어들게 됩니다.
※ 단, 재해취약지역에 거주하는 경제취약계층의 경우 보험료 전부지원
- 정부의 보험료 지원은 어떻게 받을 수 있나요?
- 가입자는 정부지원료를 제외한 자기부담 보험료만 납부하면 되고, 정부지원 보험료는 보험사에서 정부에 청구하게 됩니다.

문의

자연재난과 재난대응팀(☎061-286-3733)

6

전세사기 피해자 이사비 지원

전라남도

전세사기로 경제적 어려움을 겪고 있는 청년 등
도민의 주거 안정을 위해 이사비를 최대 100만원까지
지원합니다.

시행일 : 2024년 1월 1일



새롭게
시작합니다

- 사업취지
 - 경제적 어려움을 겪고 있는 전세사기 피해자의 이사비 지원을 통한 주거 안정 도모
- 핵심내용
 - 전세사기 피해자가 이사할 경우 이사에 소요된 실제 비용 지원 (100만원 한도, 1회)



구체적으로
알아볼게요

- 누가 지원받을 수 있나요?
 - 아래 조건을 모두 충족하는 사람이 지원받을 수 있습니다.
 - ① 특별법상 전세사기 피해자(피해자등 포함)*로 결정된 사람
*「전세사기피해자 지원 및 주거안정에 관한 특별법」제2조 제3, 4항
 - ② 피해주택에서 이사 후 도내 주택에 전입신고를 완료한 사람
- 지원내용은 무엇인가요?
 - 전세사기 피해자에게 이사에 소요된 실제 비용을 100만원 한도에서 1회 지원합니다.
- 신청방법은 어떻게 되나요?
 - 신청인 : 전세사기 피해자(등) 본인
 - 신청장소 : 피해주택 소재지 시·군청 건축부서
 - 구비서류 : 신청서, 전세사기 피해자 결정문, 이사비용 지출증빙서류, 주민등록초본(전입일 이후 발급분), 통장 사본, 신분증 사본

문의

건축개발과 주택행정팀(☎061-286-7725)

청년 전세보증금반환보증 보증료 지원

전국

전세사기의 주피해자인 저소득 청년층에게 전세보증금반환보증 보증료를 최대 30만원을 지원하여 전세사기로부터 국민의 재산을 보호합니다.

시행일 : 2023년 7월 26일



새롭게
시작합니다

• 사업취지

- 최근 전세사기 등으로 임대차 계약 종료 이후에도 보증금을 돌려받지 못하는 전세사기 피해가 증가함에 따른 저소득 청년층의 보증금 피해 예방

• 핵심내용

- 전세보증금반환보증 보증료 발급에 필요한 비용 중 최대 30만원 지원



구체적으로
알아볼게요

• 누가 지원받을 수 있나요?

- 임차보증금 3억원 이하, 연소득 5천만원(신혼부부 합산 7천만원) 이하로서 전세보증금반환보증(HUG, HF, SG)에 가입('23. 1. 1. 이후) 한 무주택 청년 * 이 대상입니다.

* 전남도 청년기준 : 만 19세~45세

• 제출서류 및 제외대상은 어떻게 되나요?

제출서류	제외대상
<ul style="list-style-type: none"> ① 전세보증금반환보증 보증증서 ② 납부액이 기재된 보증료 증빙서류 ③ 전년도 소득금액증명 ④ 주민등록등본, 본인명의 통장 사본 등 	<ul style="list-style-type: none"> ① 주택소유자(분양권, 입주권 포함) ② 신청일 기준 보증기간이만료된 경우 ③ '22. 12. 31. 이전에 가입한 경우 ④ 등록임대사업자의 임대주택에 거주하는 임차인 ⑤ 정부·지자체에서 시행하는 주거비 지원 대상자 ⑥ 공공임대주택 임차인 등

• 신청방법은 어떻게 되나요?

- 신청자 본인(신혼부부는 배우자까지 가능)이 거주중인 주소지 관할 시·군·구청에 신청하시면 됩니다.

문의

건축개발과 주택행정팀(☎061-286-7724)

8

주거급여 지원

전국

생활이 어려운 사람에게 주거에 필요한 비용을 지원하는 주거급여 지원자를 확대하여 국민의 주거수준을 향상합니다.

시행일 : 2024년 1월 1일



이렇게 달라집니다

주요내용	종 전	변 경
중위소득 기준 상향으로 지원대상 확대	중위소득 47%	중위소득 48%



구체적으로 알아보게요

- **주거급여 지원사업이란 무엇인가요?**
- 기초생활보장제도 내 소득, 가구원수, 주거유형 등을 종합적으로 고려하여 주거지원 필요계층의 주거비를 보조합니다.
- **지원내용은 무엇인가요?**
- 임차급여지급 : 임대차계약을 체결 후 임차료를 지불하고 있는 임차가구 보조
- 수선유지급여 지급 : 자가 가구의 노후도를 고려하여 주택 개보수비 보조
- **소득기준 및 2024년 임대료 지원은 어떻게 되나요?** (기준 : 2024년, 단위: 천원)

가구원수	1인가구	2인가구	3인가구	4인가구	5인가구
중위소득	2,228	3,682	4,714	5,729	6,695
주거급여	1,069	1,767	2,263	2,750	3,213
임대료 지원(천원)	178	201	239	278	287
- **신청방법은 어떻게 되나요?**
- 읍면동 주민센터에 신청하시면 됩니다.

문의

건축개발과 주택행정팀(☎061-286-7724)

농지법 시행이전 형질변경된 토지 지목 현실화

전라남도

농지법 시행이전(73년)에 형질변경되어
재산권 행사가 제한된 토지의 지목을 현실
지목에 맞게 변경할 수 있습니다.

시행일 : 2024년 1월 1일



새롭게
시작합니다

- 지적공부상 농지인 토지에 주택 등을 지어 장기간 사용 중이나, 농지법 시행(73. 1. 1.)으로 지목변경(전·답→대지)이 어려운 상황에 있는 도민들을 위해 한시적으로 지목변경 신청이 가능합니다.
- (시·군) 과거 항공사진 비교 및 현지조사 후 토지 소유자에게 안내문 발송
- (소유자) 지목변경 신청서 제출
- (시·군) 지적공부(지적도, 임야도, 토지대장, 임야대장)정리 및 등기부 등본 변경 신청 대행



구체적으로
알아볼게요

- **형질변경된 토지란 무엇인가요?**
 - 토지의 지목이 농지로 되어 있으나, 현실적으로는 주거용이나 창고 등으로 활용하고 있는 토지입니다.
- **지원내용은 무엇인가요?**
 - 현실에 맞게 토지의 사용용도대로 지목 변경을 지원합니다.
- **누가 신청할 수 있나요?**
 - 농지법 시행 이전 농지에 주택, 창고 등을 지어 생활하고 있는 토지소유자입니다.
- **어떻게 신청하나요?**
 - 해당 토지 소유자가 신청서를 작성하여 토지소재지 시·군청 민원실에 접수하면 됩니다.
- **언제까지 신청하나요?**
 - 2025년 12월 31일까지 토지소재지 시·군청 민원실에 접수하면 됩니다.

문의

토지관리과 지적팀(☎061-286-7631)

10

중개보조원 신분고지의무 위반 과태료 부과

전국

공인중개사가 아닌 부동산 중개보조원이
고객을 만날 때 자신의 신분을 밝히지 않으면
과태료 500만원이 부과됩니다.

시행일 : 2023년 10월 19일



이렇게
달라집니다

구분	종 전	변 경
중개보조원의 신분 고지 의무 위반 과태료 부과	법률에 규정되어 있지 않았음	중개보조원은 현장안내 등 중개업무를 보조하는 경우 중개의뢰인에게 본인이 중개보조원이라는 사실을 미리 알려야 함



구체적으로
알아볼게요

- **중개보조원은 어떤 사람인가요?**
 - 공인중개사가 아닌 자로 개업공인중개사에 소속되어 중개대상물에 대한 현장안내 및 일반서무 등 개업공인중개사의 중개업무와 관련된 단순한 업무를 보조하는 사람입니다.
- **중개보조원 현황은 어디에서 확인할수 있나요?**
 - 국가공간정보포털 사이트(www.nsdi.go.kr)에서 확인할 수 있습니다.
- **도입된 배경은 무엇인가요?**
 - 최근 일부 중개보조원들이 계약을 진행하는 불법중개행위가 발생하여 본인이 중개보조원이라는 사실을 미리 알려주어야 한다는 필요성이 제기되어 법으로 정하게 되었습니다.
- **고지의무를 이행하지 않으면 어떤 제재사항이 있나요?**
 - 위반 시 500만원 이하의 과태료가 부과됩니다.

문의

토지관리과 토지관리팀(☎061-286-7623)

주택임대차신고 과태료 부과

전국

2024. 6. 1.부터 주택 임대차 계약체결 후 30일 이내 미신고, 거짓신고 시 100만원 이하의 과태료가 부과됩니다.

시행일 : 2024년 6월 1일



이렇게
달라집니다

구분	종 전	변 경
주택임대차신고 과태료 부과	과태료 미부과 (과태료 부과 유예 : '21.6.1. ~ '24.5.31.)	▶ 100만원 이하 과태료 부과



구체적으로
알아볼게요

• ‘주택임대차신고’란 무엇인가요?

- 도내 시 지역(목포, 여수, 순천, 나주, 광양)에서 보증금 6천만원 초과 또는 월세 30만원을 초과하는 주택임대차계약 체결 시 주택소재지 읍·면·동 주민센터에 신고해야 합니다.

• 신고내용은 무엇인가요?

- 임대차 계약 당사자 인적사항, 임대차 주택 종류 및 소재지, 임대료, 계약기간 등을 신고하면 됩니다.

• 어떻게 신고하나요?

- 신고인 : 임대인 및 임차인
- 신고장소 : 주택소재지 읍·면·동 주민센터
- 신고방법 : 주택임대차신고서 작성 제출 또는 부동산거래관리시스템(온라인) 접수

• 과태료는 얼마인가요?

- 지연신고

지연신고 기간	과태료
3개월 이하	15만원 이하
3개월 초과~6개월 이하	45만원 이하
6개월 초과~1년 이하	70만원 이하
1년 초과~2년 이하	80만원 이하
2년 초과	100만원 이하

- 거짓신고 : 100만원의 과태료 부과

문의

토지관리과 토지관리팀(☎061-286-7622)

12

산 이름 등 지명 부여 절차 간소화

전국

지도, 문헌 등에 사용하는 우리 지역 지명 결정 권한이 국가에서 지자체로 이양되어 좀 더 쉽고 빠르게 추진됩니다.

시행일 : 2024년 1월 1일



이렇게 달라집니다

구분	종 전	변 경
지명의 결정 권한	국가 지명위원회 (시군 → 도 → 국가) * 2년 이상 소요	도 지명위원회 (시군 → 도), 국가(고시) * 6개월 이내 처리



구체적으로 알아볼게요

- **지명은 무엇인가요?**
 - 자연·인공적으로 만들어진 지형, 지물 등에 부여된 이름입니다. 지역의 역사, 문화, 주민 생활상, 유래, 정체성을 반영하고 있어 소중한 문화유산입니다.
- **지명위원회에서 결정하는 지명 종류는 어떻게 있나요?**
 - 산(山), 섬(島), 호수(湖) 등 자연자원에 부여된 지명과 교량, 터널, 저수지, 공원 등 인공 시설물에 대하여 지명을 부여하게 됩니다.
- **지명 부여는 어떻게 추진되나요?**
 - 누구든 지명 부여를 신청하면 주민들의 의견을 청취하고, 관련 문헌 등을 조사한 후 전문가의 의견을 들어 시군과 도 지명위원회에서 결정하여 국가에서 고시합니다.
- **우리 지역의 지명을 어디서 찾아 볼 수 있나요?**
 - 현재는 국토정보 플랫폼(<https://map.ngii.go.kr>)에서 확인할 수 있으며, 향후에는 전라남도 공간정보 시스템과 연계할 예정입니다.

문의

토지관리과 지적재조사팀 ☎061-286-7652

특정소방대상물에 연립주택과 다세대주택 추가

전국

연립주택과 다세대주택이 특정소방대상물의 “공동주택” 범위에 포함되어 주택 전용 소방시설을 설치하여야 합니다.

시행일 : 2024년 12월 1일



새롭게
시작합니다

- 제도취지
 - 법 사각지대에 놓인 연립주택과 다세대주택의 화재안전관리 강화
- 핵심내용
 - 특정소방대상물 공동주택 범위에 연립주택과 다세대주택이 포함되어 주택 전용 소방시설 설치·유지 의무 부과



구체적으로
알아볼게요

- 특정소방대상물 “공동주택”에 포함되면 무엇이 달라지나요?
 - 소방시설법에 따라 주택 전용 간이스프링클러설비와 연동형 단독경보형 감지기를 설치, 유지관리할 의무가 생겼습니다.
- 주택 전용 소방시설을 적용해야 하는 시기는 언제인가요?
 - 법 시행일(2024.12.1.) 이후 연립주택과 다세대주택의 신축·증축·개축·재축·이전·용도변경 또는 대수선의 허가·협의를 신청하거나 신고하는 경우부터 적용됩니다.
- 주택 전용 소방시설을 설치하지 않으면 처벌 규정은 어떻게 되나요?
 - 주택전용 소방시설을 설치하지 않으면 300만원의 과태료 부과 및 행정명령(조치명령)을 받게 되며, 시정조치를 이행하지 않으면 3년 이하의 징역 또는 3000만원 이하의 벌금형에 처해집니다.

문의

대응예방과 예방안전팀 (☎061-860-3932)

14

창고시설 전용 화재안전성능기준 제정

전국

각종 화재(재난) 시 사회적·경제적 파장을 일으키는 창고시설의 개별특성을 반영한 화재안전기준이 신설되어 국민의 생명과 재산을 두텁게 보호합니다.

시행일 : 2024년 1월 1일



새롭게
시작합니다

2020년 7월 21일 발생한 용인 물류창고 화재사고를 계기로 현재 화재안전기준에 부분적으로 산재해 있는 창고시설과 관련된 규정을 통합하여 높은 층고, 대공간, 가연물이 많은 창고시설의 특성을 반영한 화재안전기준을 제정함



구체적으로
알아볼게요

- 창고시설 전용 화재안전성능 기준에는 어떤 내용이 있나요?
 - 창고시설과 관련된 다양한 용어를 정의함
 - 배전반과 분전반마다 소공간용 소화용구 설치
 - 옥내소화전 및 소화수조 수원 기준 상향
 - 스프링클러설비는 습식으로 하는 등 창고시설 특성에 맞는 설치기준 마련
 - 비상방송설비 및 자동화재탐지설비는 전층 경보방식 적용 및 비화재보 예방 및 조기 감지를 위하여 감지기 종류를 정함
 - 피난구유도등 및 거실통로유도등 대형으로 적용
 - 지하층 및 무창층에 피난유도선 설치 등

문의

대응예방과 예방안전팀 (☎061-860-3932)

소방시설관리업 등록기준 및 영업범위 변경

전국

소방시설 점검에 대한 전문성을
강화하기 위해 소방시설관리업의 등록기준과
영업범위가 세분화 됩니다.

시행일 : 2024년 12월 1일



이렇게
달라집니다

주요내용	종 전	변 경
등록기준	소방시설관리업 (관리사, 보조인력2)	<ul style="list-style-type: none"> 전문 소방시설관리업 (관리사2, 보조인력6) 일반 소방시설관리업 (관리사1, 보조인력2)
영업범위	소방시설관리업 (모든 특정소방대상물 점검·관리)	<ul style="list-style-type: none"> 전문 소방시설관리업 (모든 특정소방대상물 점검·관리) 일반 소방시설관리업 (30층 이상의 특정소방대상물 제외)



구체적으로
알아볼게요

- **변경되는 소방시설관리업의 세부 등록기준은 어떻게 되나요?**
 - 전문업은 소방시설관리사 자격취득 후 실무경력이 5년, 3년 이상인 사람을 각각 1명 이상 두도록 하고, 보조인력은 고급, 중급, 초급점검자 이상을 각각 2명 이상씩 갖춰야 합니다.
 - 일반업은 소방시설관리사 자격 취득 후 실무경력 1년 이상인 사람을 주인력으로 두고, 중급 및 초급점검자를 각각 1명 이상씩 갖춰야 합니다.
- **기존의 등록된 소방시설관리업은 어떻게 되나요?**
 - 법 시행 전에 등록된 소방시설관리업자는 개정규정에 따라 일반 소방시설관리업을 등록한 것으로 보고 2024년 11월 30일까지 모든 대상물에 대한 점검 및 관리가 가능합니다. 다만 2024년 12월 1일 이후 모든 특정소방 대상물을 영업범위로 하기 위해서는 전문 소방시설관리업의 등록기준을 갖춰 등록하시기 바랍니다.

문의

대응예방과 예방안전팀 (☎061-860-3932)

16

다중이용업소 발코니형 비상구 설치·관리기준 강화

전국

지속적으로 발생하는 발코니형 비상구 추락사고 예방을 위해 발코니형 비상구의 설치기준이 강화됩니다.

시행일 : 2024년 1월 1일



이렇게
달라집니다

주요내용	증 전	변 경
발코니형 비상구의 설치기준	설치기준 - 규격(가로×세로×높이)만 규정	설치기준(추가) - 하중기준 추가 최소 500kg (성인 7명) 이상 - 설치 시 구조안전확인서 관할 소방서에 제출 - 영업주 정기 점검 시 관리상태 확인



구체적으로
알아볼게요

- 다중이용업소 발코니형 비상구 설치관리기준 어떤 내용이 있나요?
 - 활하중 5kN/m²이상의 강도 확보 필수 = 1m²당 약 500kg의 하중 버티는 구조
 - 구조와 자재 종류 등이 담긴 구조안전확인서를 관할 소방서에 제출
 - 영업주 정기 점검 시 부식, 균열 등 관리상태 확인

다중이용업소 비상구(발코니) 안전확보

기존

비상구(발코니)의 노후 및 구조 등의 문제로 추락사고 발생 지속
다중이용업소에 설치되는 발코니형 비상구의 설치기준에
규격(가로, 세로, 높이)만 정해져 있음

⇓

개선

위 설치기준을 최소 500kg(성인 7명) 무게를 견디도록
하중기준을 추가하고,
설치 시 **구조안전확인서를 관할 소방서에 제출**,
영업주가 정기 점검 시 **관리상태 확인**

문의

대응예방과 안전조사팀(☎061-860-3942)



일반행정 분야

1

학교 밖 청소년 자립·취업 지원 서비스 추진

전국

학교 밖 청소년에게 개인별 맞춤형 자립 및 취업 체험 지원을 확대하기 위해 자립·취업 지원 서비스를 새롭게 추진합니다.

시행일 : 2024년 1월 1일



새롭게
시작합니다

• 사업취지

- 맞춤형 직업훈련 및 인턴십·직장체험을 위한 기관(기업)을 확대 발굴하여, 학교 밖 청소년들의 자립·취업 역량 강화 지원

• 핵심내용

- 학교 밖 청소년들의 다양한 수요를 반영한 맞춤형 직업훈련 지원
- 일 경험을 원하는 학교 밖 청소년에게 지역 기업의 인턴십·직장체험 제공
- 프로그램 참여 학교 밖 청소년 대상으로 취업 연계 지속 지원



구체적으로
알아볼게요

• 지원내용(사업)은 무엇인가요?

- (학교 밖 청소년) 개인별 맞춤형 직업훈련 및 인턴십·직장체험 및 지원금을 지급합니다.
- (훈련기관 및 기업) 훈련비(1인당 최대 월 30만원) 및 운영비(1인당 최대 월 20만원)를 지원합니다.
- ※ ('23년) 학교 밖 청소년 직업역량강화 프로그램 지원비(3단계 10만원, 4단계 30~100만원)
→ ('24년) 학교 밖 청소년 지원비(기준) + 기관·기업 훈련·운영 지원비

• 누가 지원받을 수 있나요?

- (학교 밖 청소년) 자립 및 취업을 원하는 만 15~24세 학교 밖 청소년
- (훈련기관 및 기업) 직업훈련 프로그램 및 인턴십·직장체험 제공처

• 어떻게 이용하나요?

- 시군 학교밖청소년지원센터 방문 등록 및 상담 → 도 센터 연계 지원

• 어떤 점에서 도움이 되나요?

- (학교 밖 청소년) 프로그램 참여로 단계별 지원비 수혜 및 직업역량 강화
- (훈련기관 및 기업) 서비스 제공 기관(기업)에 훈련비 및 운영비 지원 가능

문의 희망인재육성과 청소년지원팀(☎061-286-3432)

2

청소년복지시설 (쉼터 및 자립지원관) 퇴소 자립지원수당 지원 확대

전국

청소년복지시설을 퇴소(사례종료)한 청소년에게 자립지원수당을 월 40만원 지급하여 퇴소 후의 안정적인 자립기반을 마련합니다.

시행일 : 2024년 1월 1일



이렇게
달라집니다

주요내용	종 전	변 경
지원대상	쉼터 (단기, 중장기) 퇴소청소년	▶ 쉼터[단기, 중장기, 일시(고정형)] 퇴소청소년, 자립지원관 사례종료 청소년
지원기간	3년	▶ 5년



구체적으로
알아볼게요

- ‘자립지원수당’이란 무엇인가요?
 - 청소년 쉼터 및 청소년자립지원관을 퇴소한 청소년이 안정적으로 사회에 정착 하는 것을 돕기 위한 수당입니다. ※ 월 40만원 (본인 명의 계좌 지급)
- 누가 지원받을 수 있나요?
 - '21.1.1.이후 청소년 쉼터를 퇴소한 만 18세 이상 청소년
※ 청소년자립지원관의 경우 '24년 1월 이후 사례종료자에 한함
 - 퇴소일(사례종료일) 기준 쉼터 입소기간 또는 청소년자립지원관 사례관리 기간을 합산하여 과거 3년 동안 2년 이상 보호받은 자 (직전 6개월 연속하여 보호받았을 것)
- 어떻게 이용하나요?
 - 신청인 : 본인
 - 신청장소 : 쉼터 및 자립지원관(대상 청소년이 가장 최근 입소한 이력이 있는 최종 쉼터 및 최종 자립지원관)
 - 제출서류 : 지원신청서, 자립계획서, 주민등록등본, 신분증사본 등 각 1부

문의 희망인재육성과 청소년지원팀(☎061-286-3431)

청소년부모 아동양육비 지원

전국

도내 청소년 부모(만24세 이하) 가구의 자녀에게 아동양육비를 월 20만원에서 월 25만원으로 확대 지원합니다.

시행일 : 2024년 1월 1일



이렇게
달라집니다

주요내용	종 전	변 경
지원금액 확대 (바우처포인트 지급)	월 20만원	월 25만원
중위소득 기준 상향	중위소득 기준 60% (3인가구 기준 2,828,794원)	중위소득 기준 63% (3인가구 기준 2,970,234원)



구체적으로
알아볼게요

- 지원내용(사업)은 무엇인가요?
- 도내 청소년부모 가족으로서 자녀 1명당 아동양육비 25만원을 매월 지원합니다.
- 누가 지원받을 수 있나요?
- 도내 청소년부모 모두 만 24세 이하이며, 그 부모가 자녀를 양육하는 경우 지원받을 수 있습니다.
※ (소득기준) 지원가구는 기준 중위소득 63% 이하에 해당해야 함
- 부와 모의 2023년 월평균소득을 합산, 2023년 가구원수별 기준중위소득 63% 표와 비교하여 판단
※ (자격기준) 청소년부부(사실혼관계 포함)로서 실제 자녀를 양육하는지 판단
- 부부 중 최소 1인은 자녀와 동일 주소에 거주해야 하며, 동일 주소가 아닌 경우 실제 자녀를 양육 중인 사실에 대해 신청자에게 입증 책임이 있음
- 어떻게 이용하나요?
- 거주지 관할 읍·면·동사무소 및 동 주민센터에 신분증을 지참 방문하여 신청 후 시·군에서 자격조건 확인 후 지급합니다.

문의 희망인재육성과 청소년지원팀(☎061-286-3435)

4

여수·순천10·19 평화문학상 공모전

전라남도

여순사건의 왜곡된 역사 인식을 바로 세워 희생자 및 유족의 명예를 회복시키고 국민적 공감대를 형성하기 위해 여수·순천10·19평화문학상 공모전을 개최합니다.

시행일 : 2024년 1월 1일



새롭게
시작합니다

- 사업취지
 - 여순10·19를 문학작품으로 승화시켜 국민들이 자연스럽게 현대사의 올바른 역사관을 정립할 수 있도록 대국민 홍보 강화
- 핵심내용
 - 여순10·19 관련 문학작품 공모 및 시상
- 운영근거
 - 「전라남도 여수·순천10·19평화문학상 운영 조례」



구체적으로
알아볼게요

- 여수·순천10·19평화문학상이 무엇인가요?
 - 여수·순천10·19사건의 역사적 의미를 되새겨 평화와 인권신장에 기여하고 국민화합을 도모하기 위한 문학 공모전입니다.
- 사업 내용은 무엇인가요?
 - 소설, 시 등 작품 공모·접수 받습니다.
- 누가 신청할 수 있나요?
 - 국내외 전 국민, 외국인 등이 신청할 수 있습니다.
- 수상작은 어떻게 결정이 되나요?
 - 운영위원회 심의를 거쳐 수상작 결정합니다.
- 우수작품 당선작의 훈격은 어떻게 되나요?
 - 전라남도지사
- 수상작으로 선정되면 어떤 혜택이 있나요?
 - 우수작품 시상(시상금), 작품 모음집 출간(전국 도서관 등 배포) 됩니다.

문의 여순사건지원단 심사관리팀 ☎061-286-7891

여순사건 희생자·유족 관리시스템 운영 알림

전국

여순사건 희생자·유족 데이터베이스 관리 및 다양한 편의 기능 제공을 위한 전산시스템을 운영합니다.

시행일 : 2024년 3월 25일



새롭게
시작합니다

• 사업취지

- 여순사건 희생자·유족 신고·접수 현황 및 이력 등 데이터 베이스 관리와 반응형 웹페이지 구축을 통한 이용자 편의 제공

• 핵심내용

- 희생자·유족 관리 데이터베이스 구축 ⇒ 신고·접수 진행상황, 현황·통계관리
- 인터넷 브라우저만 있으면 사용 가능한 반응형 웹 시스템 구축
- 유족 비대면 서비스 제공 ⇒ 정보제공, 데이터 가공 및 관리(유족증 신청 등)
- * 시스템 구축 사업기간 : '23. 10. ~ '24. 3.



구체적으로
알아볼게요

• 여순사건 희생자 유족 관리시스템이란 무엇인가요?

- 여순사건 희생자·유족 데이터베이스 관리 및 다양한 편의 기능 제공을 위한 웹 기반 통합 관리시스템입니다.

• 누가 사용할 수 있나요?

- 여순사건 희생자·유족 뿐만 아니라 누구나 사용 할 수 있습니다.

• 언제부터 사용할 수 있나요?

- 시스템 구축 사업이 완료되는 '24. 3월부터 사용 가능합니다.

• 어떻게 사용할 수 있나요?

- 인터넷 접속하여 해당 홈페이지로 연결하면 됩니다.

* 홈페이지명 : 미정(가칭 "여순사건 종합정보시스템")

문의

여순사건지원단 조사팀(☎061-286-7885)



